



TREKHAKEN - ATTELAGES

n.v. G. DECONINCK

Molenwegel, 21

8790 Waregem - België

☎ 056 / 60 42 12 (5 l.)

TREKHAAK N°: 465

voor: TOYOTA Corolla stw '93 -

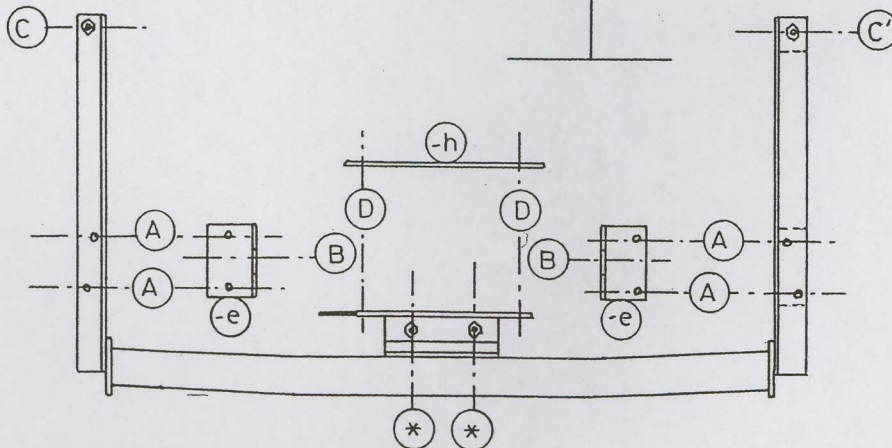
SAMENSTELLING :

/D: 7,00 kN
/S: ↓ 75 kg
Max → 1250 kg

- 1 Trekhaak ref. 465
- 1 bolstuk T43K of T35 escamotable (*)
of trekstuk met bolhouder en bol 50mm. (*)
- 4 bouten M12-40 (*)
- 2 moeren met bouten M10-30 (D)
- 2 moeren met bouten M12-35 (A)
- 2 moeren met bouten M12-40 (A')
- 1 bout M10-35 (C)
- 1 bout M10-30 (C')
- 2 monteerstukken -e (A-A')
- 1 monteerstuk -h (D)
- 4 borggrondsels Ø 10 (C-C'-D)
- 8 borggrondsels Ø 12 (A-A'-*)
- 8 rondsels 40-12-2 (A-B-C-C')
- 1 veiligheidsschakel (*)

MONTAGEHANDLEIDING :

- 1/ Bumper achteraan demonteren. Sleepogen achteraan definitief verwijderen. Warmteschild aan uitlaat wegnemen.
- 2/ Aan linkerkant rembegrenzer losmaken van chassis. Rubbers onderkant chassis (aan remkrachtbegrenzer en warmteschild) wegnemen. Deze boringen passen met (C) van trekhaak.
- 3/ Trekhaak plaatsen door A en C in chassisbalken te brengen passend met de voorziene boringen. D tegen achterkant koetswerk; deze gaten doorboren met Ø 10,5. Bij A de monteerstukken -e aan buitenkant chassis bijleggen. De punten B passen op de van schroefdraad voorziene boringen, waarmee de sleepogen waren bevestigd en bouten inbrengen. Monteerstuk -h in koffer op de gaten D plaatsen. Alles degelijk vastschroeven. Bumper terugplaatsen doch eerst in het midden onderaan een stukje van 16cm breedte op 4,5cm diepte vanaf de rand uitsnijden.
- 4/ Monteren van * en alles degelijk vastschroeven. Warmteschild terugplaatsen en remkrachtbegrenzer terug vastmaken.



ATTELAGE N° 465

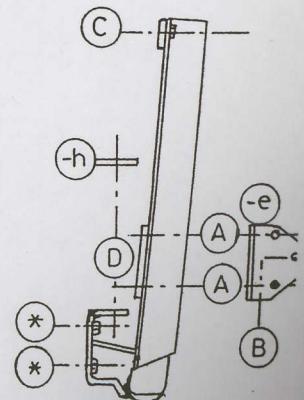
pour: TOYOTA Corolla stw break '93 -

COMPOSITION :

- 1 Attelage réf. 465
- 1 tige-boule T43K ou T35 escamotable (*)
ou support-équerre + équerre et boule 50mm. (*)
- 4 boulons M12-40 (*)
- 2 écrous avec boulons M10-30 (D)
- 2 écrous avec boulons M12-35 (A)
- 2 écrous avec boulons M12-40 (A')
- 1 boulons M10-35 (C)
- 1 boulons M10-30 (C')
- 2 pièces de montage -e (A-A')
- 1 pièce de montage -h (D)
- 4 rondelles de sécurité Ø 10 (C-C'-D)
- 8 rondelles de sécurité Ø 12 (A-A'-*)
- 8 rondelles 40-12-2 (A-B-C-C')
- 1 anneau de traction (*)

MANUEL DE MONTAGE :

- 1/ Démontez le pare-chocs arrière. Supprimer les anneaux de traction arrière. Enlever la protection de chaleur. Détacher à gauche le limiteur de frein du chassis. Enlever les caoutchoucs dans le dessous du chassis (au limiteur de force de frein et au protection de chaleur). Ces forages vont avec (C) de l'attelage.
- 2/ Positionner l'attelage en mettant A et C dans les poutres de chassis au forages prévus. D contre l'arrière de la carrosserie, forer ces trous (Ø 10,5). Placer à A les pièces de montage -e à l'extérieur du chassis. Les points B vont sur les forages prévus de fil de vis avec lesquels les anneaux de traction étaient fixés et mettre les boulons. Placer la pièce de montage -h dans le coffre sur les trous D. Serrer bien et avant de remettre le pare-chocs il faut d'abord y couper une pièce de 16cm largeur sur 4,5cm profondeur dès le bord.
- 3/ Monter le * et bien serrer le tout. Remettre la protection de chaleur et le limiteur de force de frein.



De door GDW gebruikte verf is enkel een grondlaag. Het is noodzakelijk na montage de trekhaak te voorzien van een extra beschermlaag. GDW a mis seulement une couche de peinture primaire. Il est nécessaire d'appliquer encore une couche supplémentaire après montage.

zie ommezijde
voir au verso