

JOST



Instructions de réparation pour sellettes d'attelage JSK 40, JSK 42



Les sellettes d'attelage sont des pièces de liaison du véhicule soumises à l'homologation de type et devant répondre aux exigences de sécurité les plus élevées.

Nos instructions de réparation doivent vous servir de ligne de conduite pour la remise en état de nos sellettes d'attelage. L'utilisation de pièces de rechange JOST est de rigueur.

Toute modification, de quelque nature que ce soit, entraîne l'annulation des recours en garantie et celle de l'homologation de type.

Le fonctionnement, le montage et les données concernant les charges admissibles de la sellette d'attelage font l'objet de documents de présentation séparés.

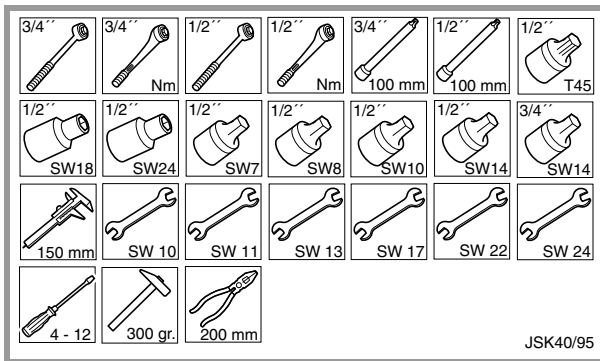
1	Consignes de sécurité	3
2	Recherche des dysfonctionnements	4
3	Outillage standard/spécial et produits consommables secondaires	5
3.1	Outillage standard	5
3.2	Outillage spécial	5
3.3	Produits consommables secondaires	5
4	Travaux de réparation	6
4.1	Dépose et repose du patin autolubrifiant	6
4.2	Dépose et repose des paliers	7
4.2.1	Dépose et repose des paliers dans le cas d'un montage sur plaque	7
4.2.2	Dépose et repose des paliers dans le cas d'un montage sur traverse	10
4.3	Dépose et repose des paliers sur le véhicule	13
4.3.1	Dépose et repose des paliers dans le cas d'un montage sur plaque	13
4.3.2	Dépose et repose des paliers dans le cas d'un montage sur traverse	16
4.4	Dépose et repose de la pièce d'usure	18
4.5	Dépose et repose du crochet de verrouillage	19
4.6	Dépose et repose du verrou	22
4.6.1	Dépose et repose du verrou, poignée de commande à l'avant	22
4.6.2	Dépose et repose du verrou, poignée de commande à l'arrière	26
4.7	Réglage du verrou	29
4.8	Limites d'usure, cotes de réglage et de contrôle	30
4.9	Contrôle de fonctionnement	34
5	Pièces de rechange JSK 40/40 W – Montage sur plaque	35
6	Pièces de rechange JSK 40/40 W – avec traverse	37
7	Pièces de rechange JSK 42/42 W – Montage sur plaque	39
8	Pièces de rechange JSK 42/42 W – avec traverse	41
9	Recommandations concernant l'élimination	43

Lors de la manipulation des dispositifs de déplacement, des sellettes d'attelage, des tracteurs de semi-remorque et des semi-remorques, respecter les prescriptions en vigueur en matière de sécurité dans le pays concerné (par ex. syndicat professionnel pour l'Allemagne). Les consignes de sécurité appropriées figurant dans la notice d'utilisation du tracteur de semi-remorque et de la semi-remorque restent valables et doivent être respectées.

Les chapitres qui suivent comportent des consignes de sécurité directement liées à l'exploitation concernant l'entretien et la réparation. Respecter ces recommandations de sécurité.

Dysfonctionnement	Cause	Remède
La sellette d'attelage ne se verrouille pas.	<ol style="list-style-type: none"> 1. Le pivot d'attelage est trop haut. 2. Plaque de semi-remorque non plane, d'où une mauvaise position du pivot d'attelage. 3. pivot d'attelage ne correspondant pas aux cotes ou endommagé. 4. Crochet de verrouillage déformé. 5. Entretien insuffisant. 6. Ressort de traction double défectueux. 7. Levier et/ou poignée de commande tordus. 	<p>pour le 1. La plaque de semi-remorque devrait être à la même hauteur que la sellette d'attelage, voire 50 mm plus bas au maximum.</p> <p>pour le 2. Remplacer la plaque d'attelage. Manque de planéité maximal autorisé : 2 mm.</p> <p>pour le 3. Remplacer le pivot d'attelage.</p> <p>pour le 4. Remplacer le crochet de verrouillage SK 3221-52Z.</p> <p>pour le 5. Remettre en état de marche et lubrifier.</p> <p>pour le 6. Remplacer le ressort de traction double SK 3105-20 ou le ressort pneumatique SKE 001560000.</p> <p>pour le 7. Remplacer/régler le levier de commande SKE 001620020 ou SKE 001630020 et la poignée de commande SKE 001390020 ou SKE 001390120.</p>
La sellette d'attelage ne déverrouille pas.	<ol style="list-style-type: none"> 1. La semi-remorque n'est pas horizontale ou est en traction. 2. Défaut d'entretien, crochet de verrouillage ou verrou endommagé, voire mauvais réglage du verrouillage. 	<p>pour le 1. Soulager le verrouillage de la sellette d'attelage.</p> <p>pour le 2. La sellette d'attelage peut s'ouvrir en force comme suit : tirer la poignée de commande jusqu'à ce que l'arête de sécurité soit libre, la faire pivoter vers l'avant et la bloquer dans cette position à l'aide d'un outil approprié (par ex. un tournevis). Débloquer le contre-écrou de la vis d'ajustage SKE 500740420, puis tourner celle-ci de manière à supprimer le blocage. Remédier ensuite au défaut d'entretien, vérifier que les pièces du verrouillage ne soient pas endommagées, le cas échéant, procéder aux réparations et à un nouveau réglage du verrouillage.</p>
	<ol style="list-style-type: none"> 1. Crochet de verrouillage déformé. 2. Ressort de traction défectueux. 3. Défaut d'entretien. 	<p>pour le 1. Remplacer le crochet de verrouillage SK 3221-52Z.</p> <p>pour le 2. Remplacer le ressort de traction SK 847.</p> <p>pour le 3. Nettoyer et graisser la zone du verrouillage.</p>
Présence de jeu entre la sellette d'attelage et la semi-remorque (à-coups).	<ol style="list-style-type: none"> 1. Le palier a trop de jeu. 2. Le verrouillage a trop de jeu. 	<p>pour le 1. Remplacer les coussinets SKE 001370020 (voir chapitre 4.1 ou 4.2).</p> <p>pour le 2. Vérifier le pivot d'attelage ; le remplacer en cas d'usure. Si le pivot d'attelage de cotes conformes présente toujours du jeu, régler le verrouillage (voir chap. 4.9). En cas d'échec, remplacer le crochet de verrouillage SK 3221-52Z, la pièce d'usure SKE 001740020, le verrou SKE 001009720.</p>

3.1 Outillage standard



3.2 Outillage spécial



3.3 Produits consommables secondaires

Lubrifiant haute performance JOST (n° de réf. SKE 005 670 000)

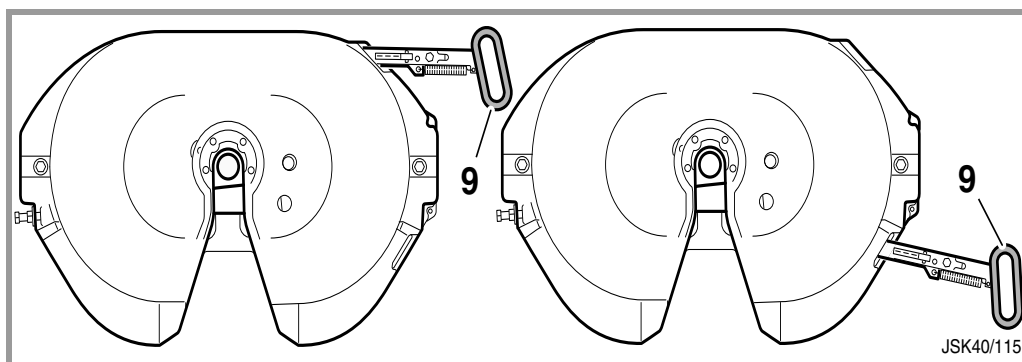
- ▶ Les travaux de réparation doivent être réalisés par du personnel qualifié.
- ▶ Les travaux de réparation doivent être effectués conformément à l'état de la technique.
- ▶ Les chiffres de référence dans les schémas se rapportent aux listes de pièces de rechange des chapitres 5 – 8.
- ▶ Les indications concernant l'assemblage sont identifiées par un \diamond losange.
- ▶ L'assemblage s'effectue, sauf indication particulière, dans l'ordre inverse logique.
- ▶ Les couples de serrage indiqués sur les schémas seront utiles lors de l'assemblage ultérieur.
- ▶ Avant assemblage, nettoyer soigneusement toutes les pièces.
- ▶ A l'issue de la réparation, graisser le verrouillage de la sellette et vérifier son bon fonctionnement.



Respecter impérativement les couples de serrage prescrits indiqués sur les schémas !
Remplacer systématiquement les pièces usées, endommagées ou fendues.
Les réparations par soudure ne sont pas autorisées.

Version « Poignée de commande à l'avant »

Version « Poignée de commande à l'arrière »

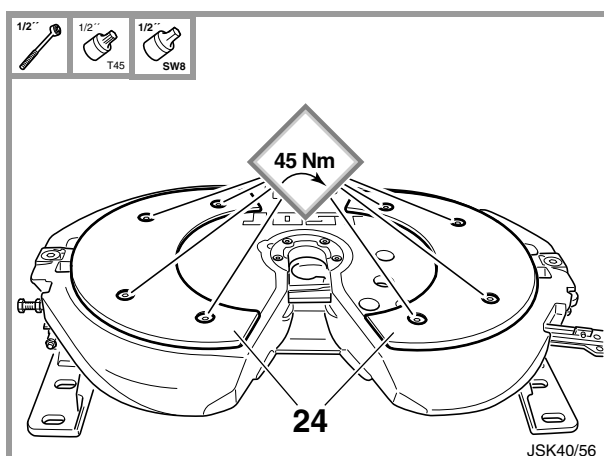


9 Poignée de commande

Remarque

Dans les chapitres qui suivent, respecter la position de la poignée de commande pour certaines opérations.

4.1 Dépose et repose du patin autolubrifiant



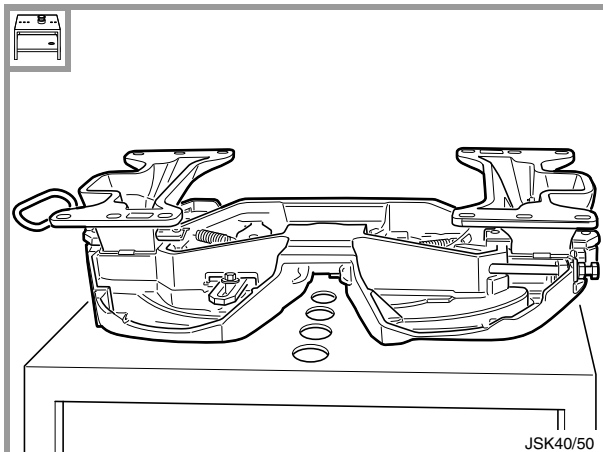
24 Patin autolubrifiant

- ▶ Dévisser les vis à six pans creux ou la vis à six pans creux à tête cylindrique. Retirer les patins autolubrifiants (24).

4.2 Dépose et repose du palier

Remarque

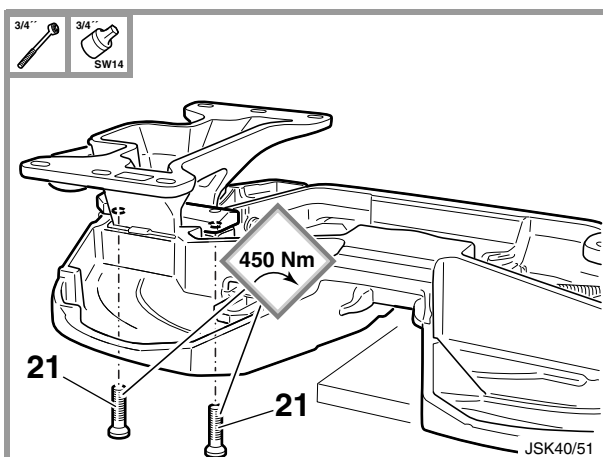
Sur la version « sans entretien », déposer d'abord le patin autolubrifiant de la manière indiquée au chapitre 4.1.



! La sellette d'attelage doit impérativement être soulevée avec un engin de levage approprié.

- ▶ Déposer la sellette d'attelage du tracteur et la poser sur le plateau de montage SK 2702-10.

4.2.1 Dépose et repose des paliers en cas de montage sur plaque

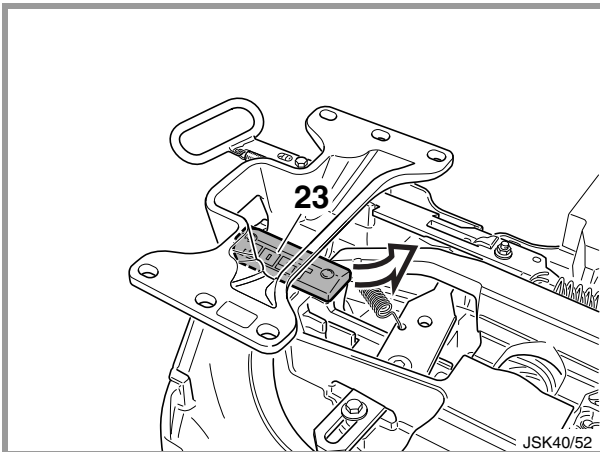


21 Vis de pont

! Remplacer systématiquement les vis de pont (21) après démontage.

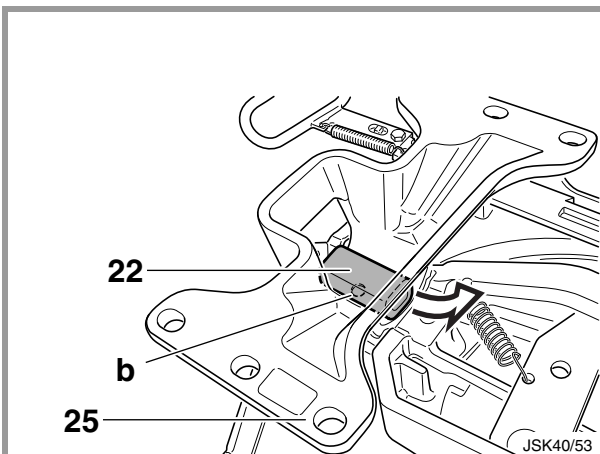
- ▶ Dévisser les vis de pont (21).

4.2.1 Dépose et repose des paliers en cas de montage sur plaque (suite)



23 Tablier

- ▶ Retirer le tablier (23).
- ◇ Lors du montage du tablier (23), veiller à ce que le côté aux arêtes chanfreinées soit tourné vers l'extérieur et à ce que l'inscription JOST soit lisible.

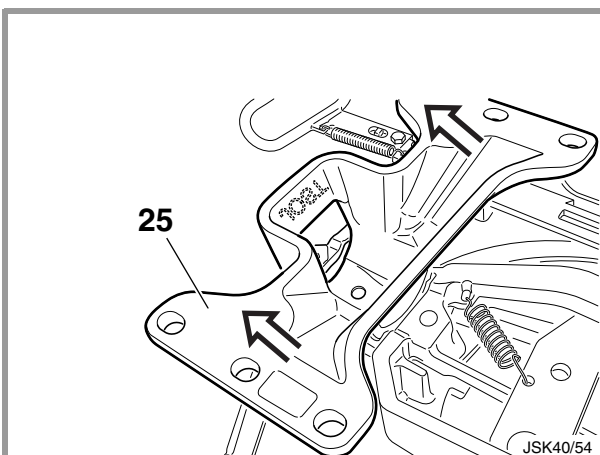


22 silentbloc caoutchouc

25 Palier

b Came

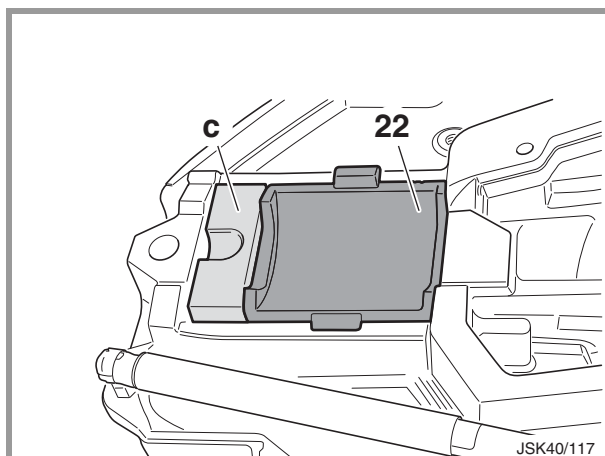
- ▶ Retirer le silentbloc caoutchouc (22).
- ◇ Lors du montage du silentbloc caoutchouc (22), veiller à ce que la came (b) soit installée sur le silentbloc caoutchouc (22) dans la logement correspondant du palier (25).



25 Palier

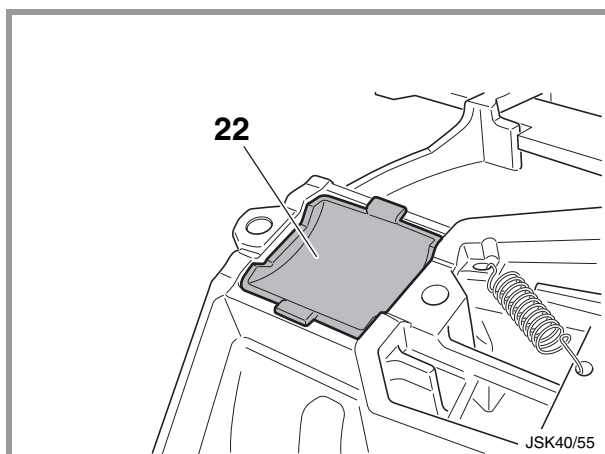
- ▶ Retirer le palier (25).
- ◇ Lors du montage du palier (25), veiller à ce que l'inscription JOST soit tournée vers l'extérieur.

4.2.1 Dépose et repose du palier en cas de montage sur plaque (suite)

Uniquement sur la version JSK 40

- 22 Coussinet
- c Pièce intermédiaire

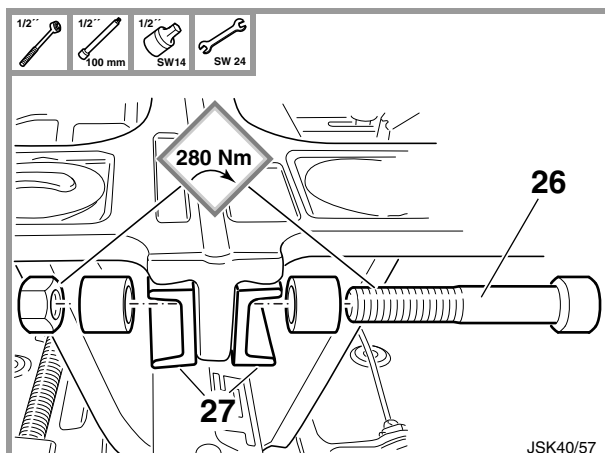
- ▶ Retirer le coussinet (22) et la pièce intermédiaire (c).

Uniquement sur la version JSK 42

- 22 Coussinet

- ▶ Retirer le coussinet (22).

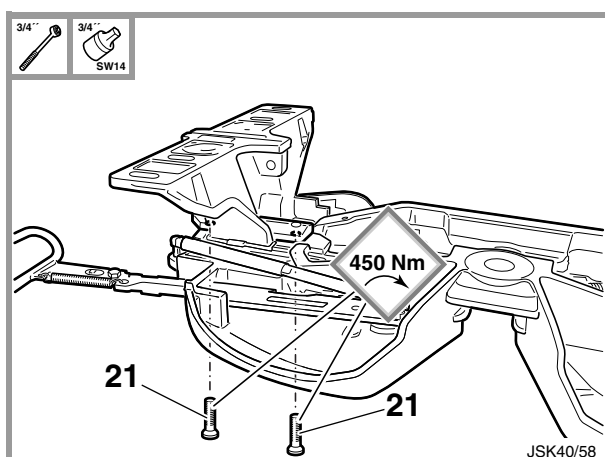
4.2.2 Dépose et repose du palier dans le cadre d'un montage sur traverse



26 Vis de la traverse

27 Traverse

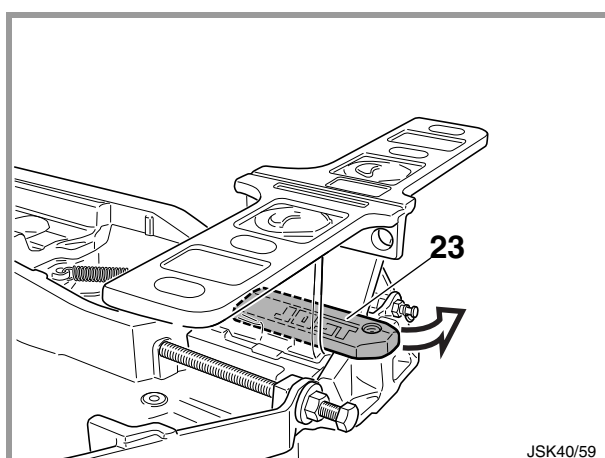
- ▶ Dévisser la vis de traverse (26) de chaque côté. Retirer les traverses (27).



21 Vis de pont

- ⚠ Remplacer systématiquement les vis de tablier (21) après démontage.

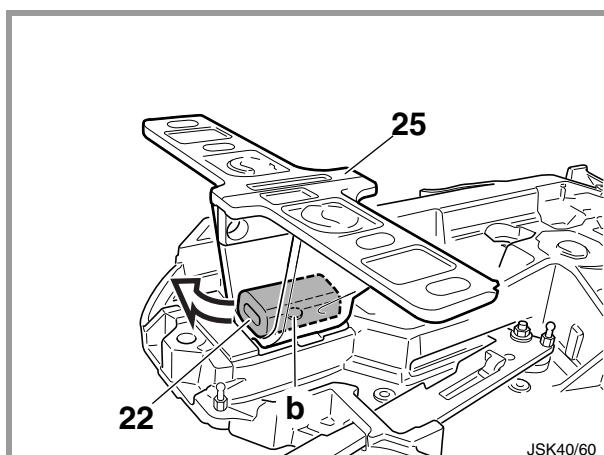
- ▶ Dévisser les vis de tablier (21).



23 Pont

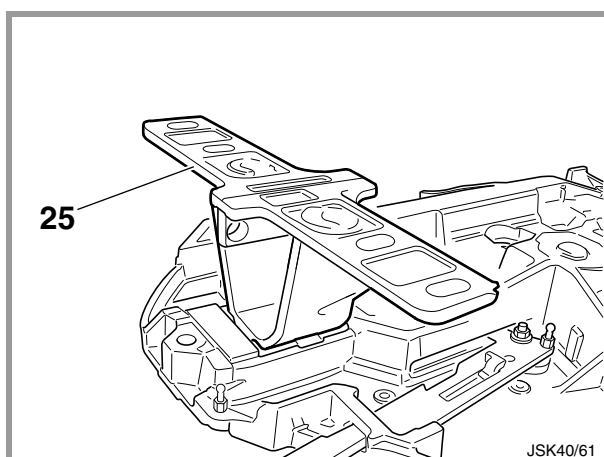
- ▶ Retirer le pont (23).
- ◇ Lors du montage du tablier (23), veiller à ce que le côté aux arêtes chanfreinées soit tourné vers l'extérieur et à ce que l'inscription JOST soit lisible comme indiqué sur le schéma.

4.2.2 Dépose et repose du palier dans le cadre d'un montage sur traverse (suite)



- 22 silentbloc caoutchouc
- 25 Palier
- b Came

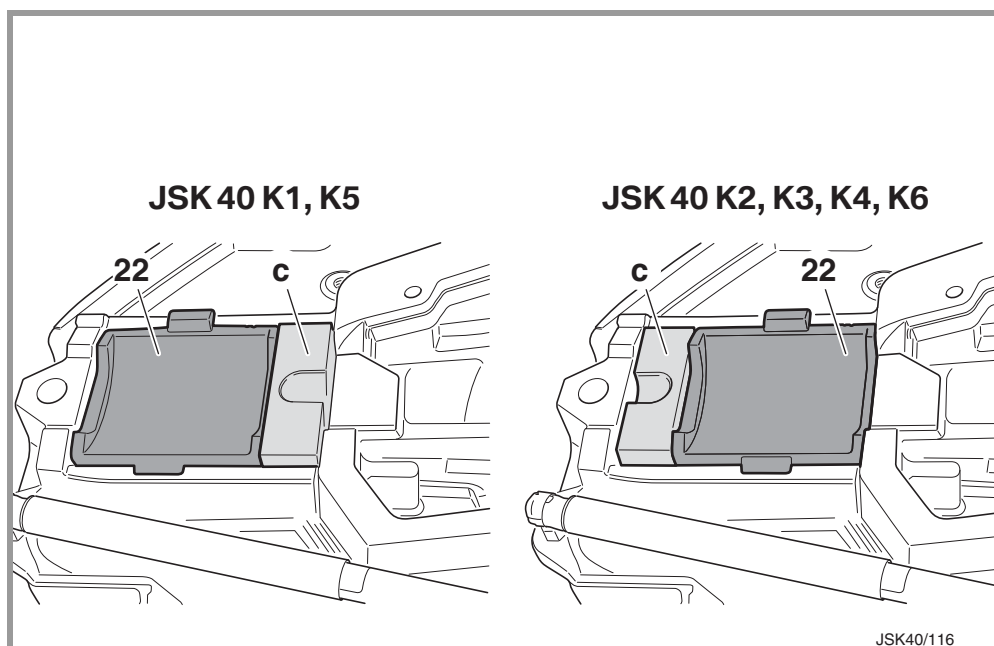
- ▶ Retirer le silentbloc caoutchouc (22).
- ◇ Lors du montage du silentbloc caoutchouc (22), veiller à ce que la came (b) soit installée sur le silentbloc caoutchouc (22) dans la logement correspondant du palier (25).



- 25 Palier

- ▶ Retirer le palier (25).
- ◇ Lors du montage du palier (25), veiller à ce que l'inscription JOST soit tournée vers l'extérieur.

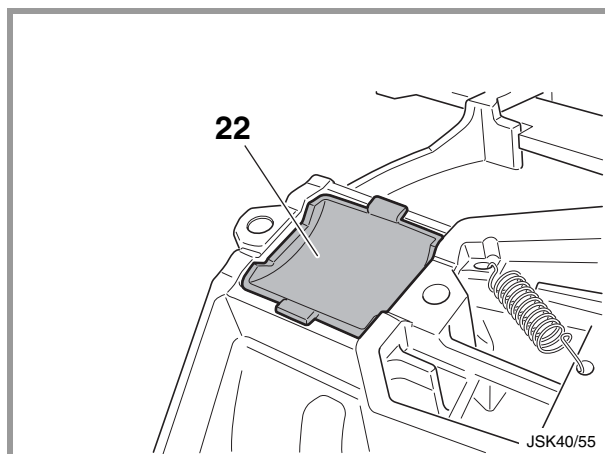
4.2.2 Dépose et repose du palier dans le cadre d'un montage sur traverse (suite)

Uniquement sur la version JSK 40

22 Coussinet

c Pièce intermédiaire

- ▶ Retirer le coussinet (22) et la pièce intermédiaire (c).

Uniquement sur la version JSK 42

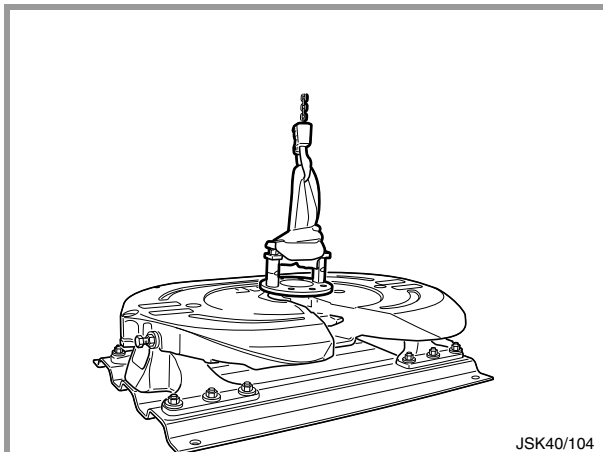
22 Coussinet

- ▶ Retirer le coussinet (22).

4.3 Dépose et repose du palier sur le véhicule

Remarque

Sur la version « sans entretien », déposer d'abord le patin autolubrifiant de la manière indiquée au chapitre 4.1.

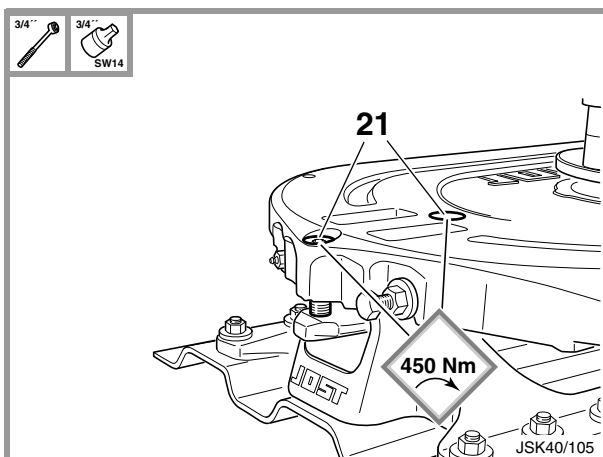


- ▶ Accrocher le dispositif de levage approprié, par ex. un pivot d'attelage avec support, à la sellette d'attelage.

Remarque

Le schéma montre une sellette d'attelage pour montage sur plaque.

4.3.1 Dépose et repose du palier du montage sur plaque



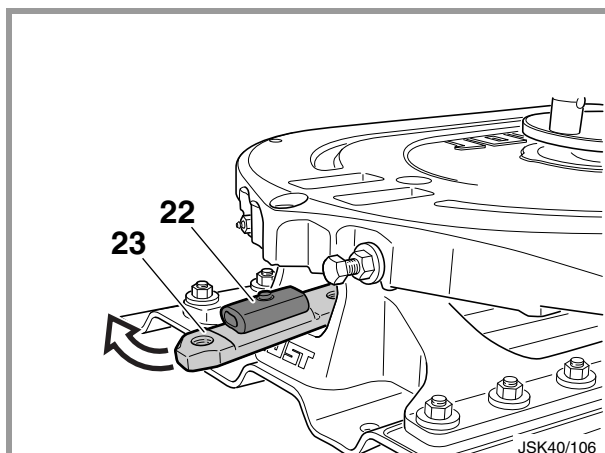
21 Vis de pont



Remplacer systématiquement les vis de pont (21) après démontage.

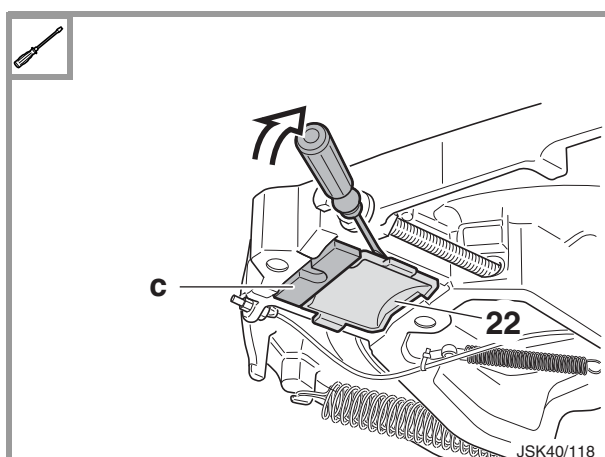
- ▶ Dévisser les vis de pont (21).

4.3.1 Dépose et repose du palier pour montage sur plaque (suite)



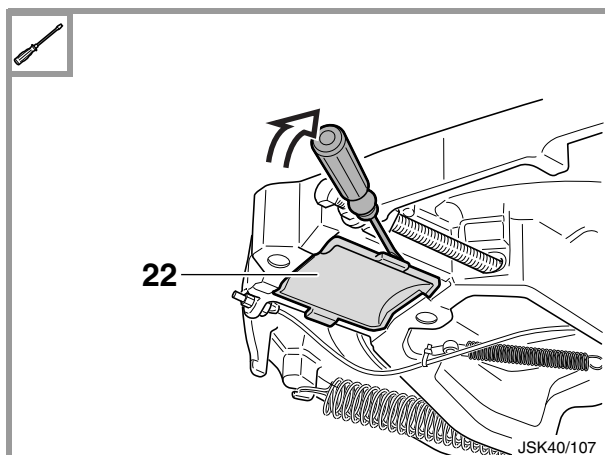
- 22 silentbloc en caoutchouc
- 23 Pont

- ▶ Retirer le pont (23) avec le silentbloc en caoutchouc (22).
- ▶ Soulever la sellette d'attelage avec le dispositif de levage.

Uniquement sur la version JSK 40

- 22 Coussinet
- c Pièce intermédiaire

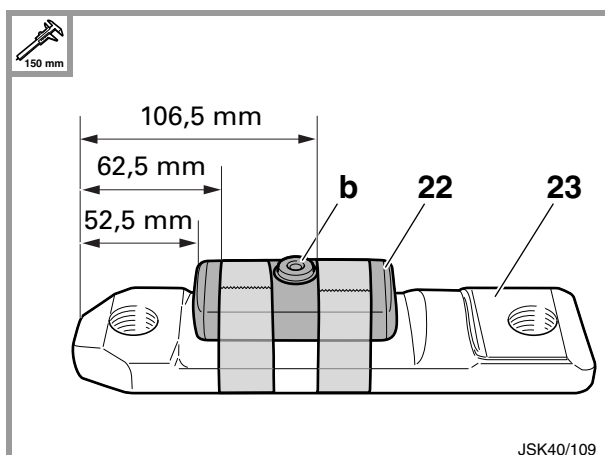
- ▶ Retirer le coussinet (22) et la pièce intermédiaire (c).

Uniquement sur la version JSK 42

- 22 Coussinet

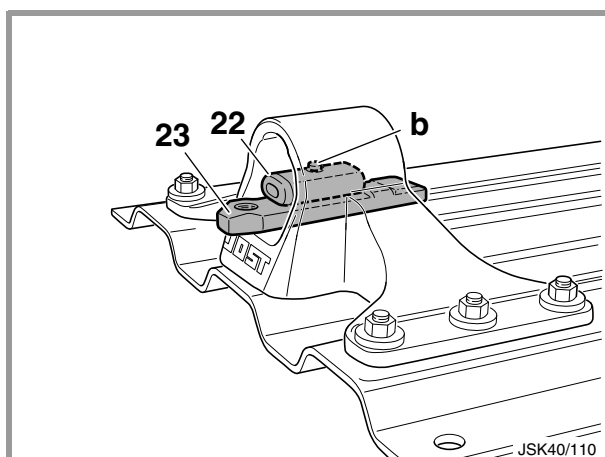
- ▶ Retirer le coussinet (22).

4.3.1 Dépose et repose du palier pour montage sur plaque (suite)



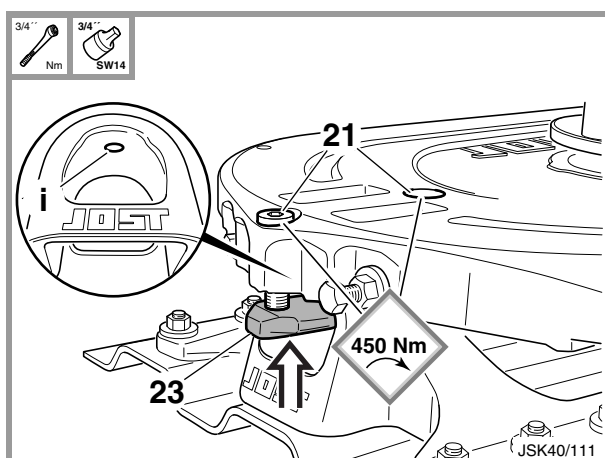
- 22 silentbloc en caoutchouc
- 23 Pont

- ▶ Fixer le silentbloc en caoutchouc (22) au pont (23) comme indiqué avec du ruban adhésif pour le montage ultérieur.



- 22 silentbloc en caoutchouc
- 23 Pont
- b Came

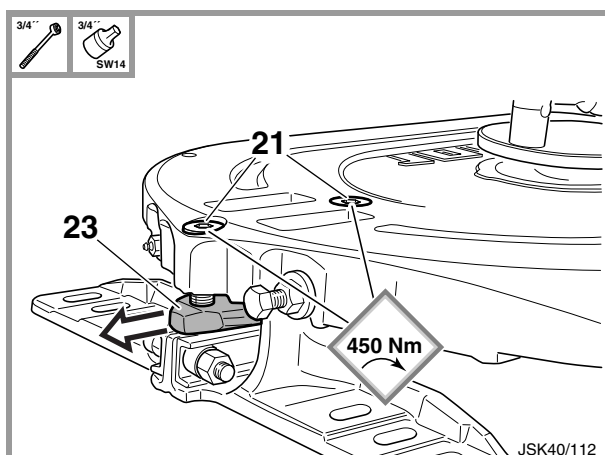
- ▶ Introduire le pont (23) de chaque côté comme indiqué sur le schéma.
- ▶ Abaisser la sellette d'attelage avec le dispositif de levage.



- 21 Vis de pont
- 23 Pont
- i Réserve

- ◇ Lors du montage du pont (23), veiller à ce que la came (b) soit installée sur le silentbloc en caoutchouc (22) dans le logement correspondant (i) du palier.
- ▶ Visser les vis de pont (21).

4.3.2 Dépose et repose du palier dans le cadre d'un montage sur traverse



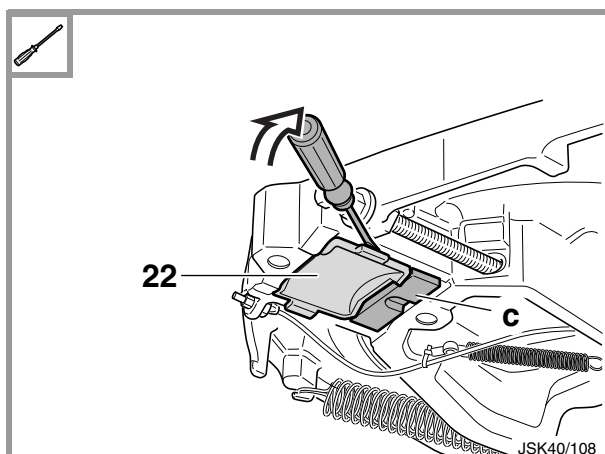
21 Vis de tablier

23 Tablier

 Remplacer systématiquement les vis de Tablier (21) après démontage.

- ▶ Dévisser les vis de tablier (21).
- ▶ Retirer le tablier (23).
- ▶ Soulever la sellette d'attelage à l'aide du dispositif de levage.

Uniquement sur la version JSK 40



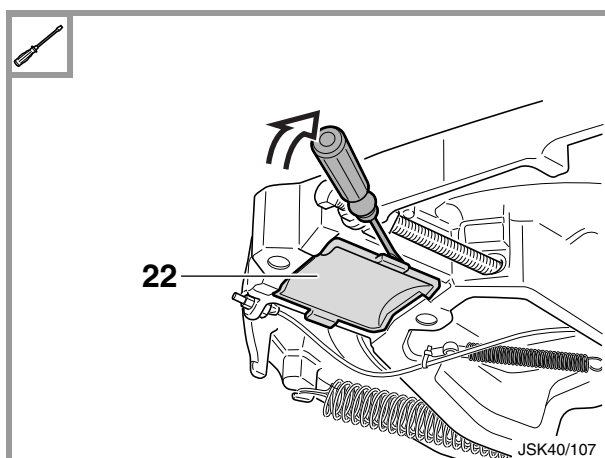
22 Coussinet

c Pièce intermédiaire

- ▶ Retirer le coussinet (22) et la pièce intermédiaire (c).

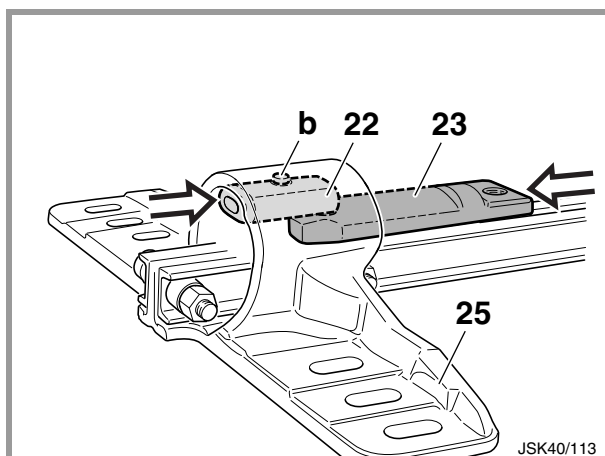
4.3.2 Dépose et repose du palier dans le cadre d'un montage sur traverse (suite)

Uniquement sur la version JSK 42



22 Coussinet

- ▶ Retirer le coussinet (22).



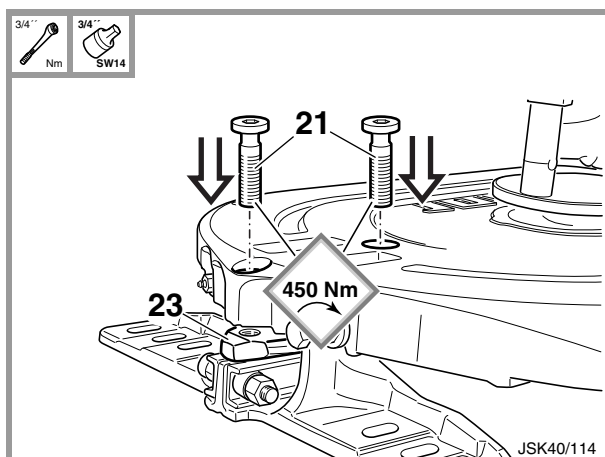
22 silentbloc caoutchouc

23 Tablier

25 Palier

b Came

- ◇ Lors du montage du silentbloc caoutchouc (22), veiller à ce que la came (b) soit installée sur le silentbloc caoutchouc (22) dans le logement correspondant du palier (25).
- ▶ Glisser le silentbloc caoutchouc (22) et le tablier (23).
- ▶ Abaisser la sellette d'attelage à l'aide du dispositif de levage.

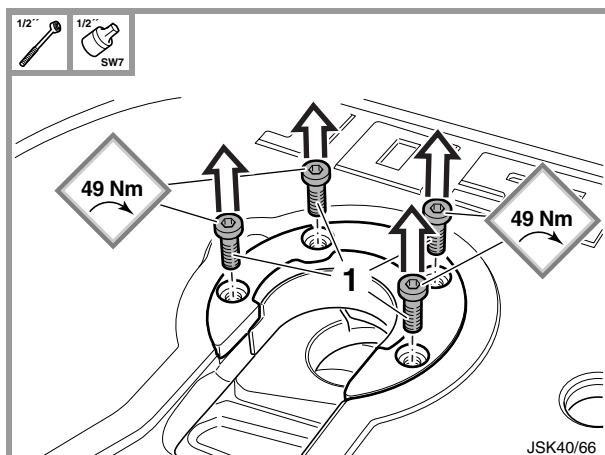


21 Vis de tablier

23 Tablier

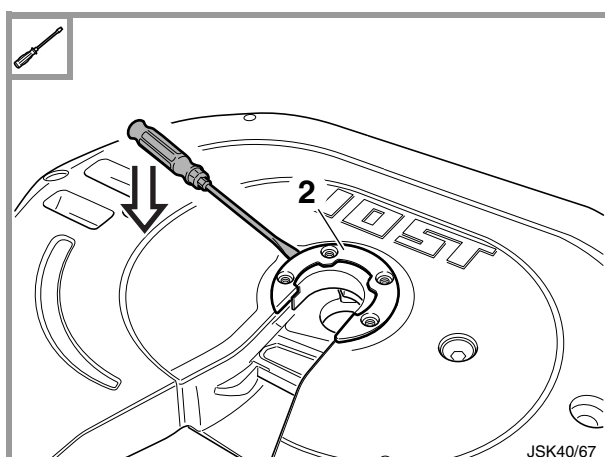
- ▶ Visser les vis de tablier (21).

4.4 Dépose et repose de la pièce d'usure



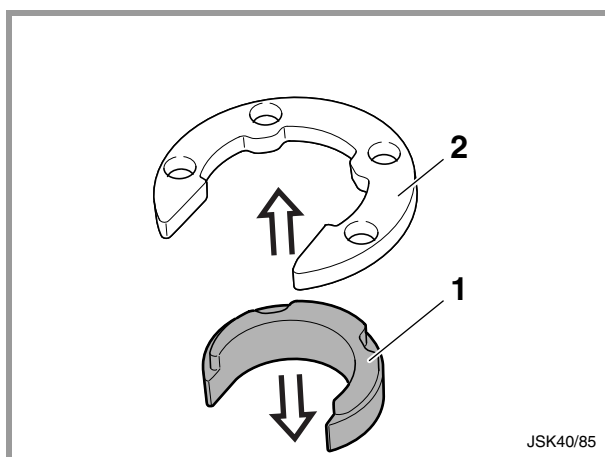
▶ Dévisser les vis à six pans creux (1).

1 Vis à six pans creux



▶ Soulever la bague de fixation (2) avec un tournevis.

2 Bague de fixation



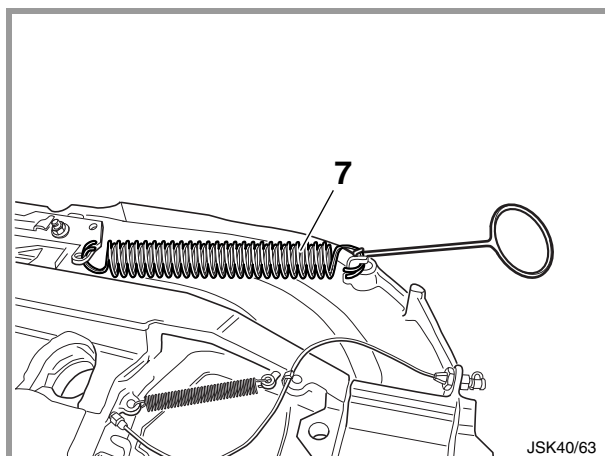
▶ Retirer la pièce d'usure (1).

1 Pièce d'usure

2 Bague de fixation

4.5 Dépose et repose du crochet de verrouillage

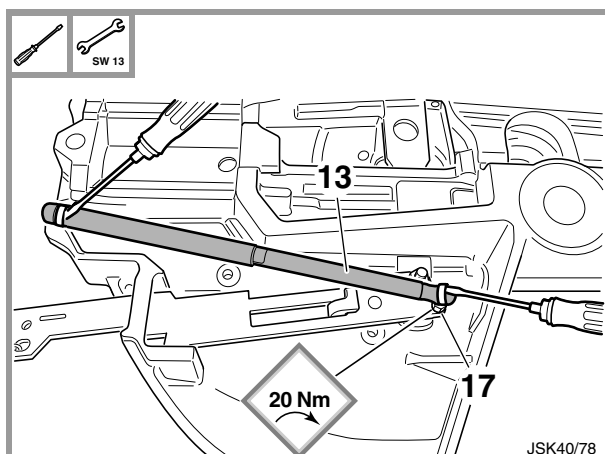
Uniquement sur la version « Poignée de commande à l'avant »



7 Ressort de traction double

- ▶ Décrocher le ressort de traction double (7).
- ◇ Lors du montage du ressort de traction double (7), veiller à effectuer le montage comme indiqué sur le schéma.

Uniquement sur la version « Poignée de commande à l'arrière »



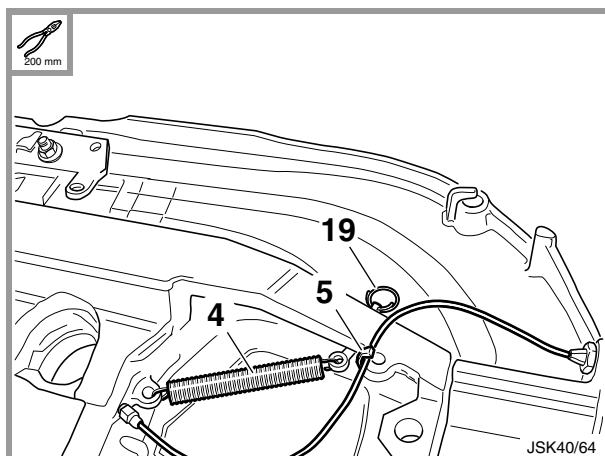
13 Ressort pneumatique

17 Rotule

- ▶ Soulever les clips de sécurité avec un tournevis.
- ▶ Déposer le ressort pneumatique (13).
- ▶ Déposer la rotule (17).

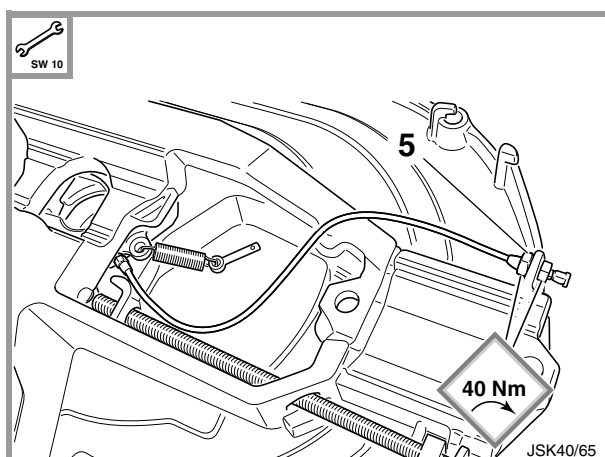
4.5 Dépose et repose du crochet de verrouillage (suite)

Sur l'ensemble des versions



- 4 Ressort de traction
- 5 Collier de câblage
- 19 Bague de sécurité de la vis à œillet

- ▶ Retirer la bague de sécurité (19) et décrocher le ressort de traction (4). Retirer le collier de câblage (5).

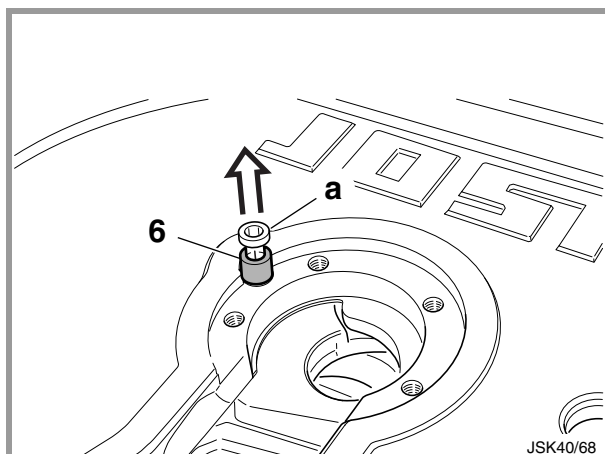


- 5 Conduit de graissage

- ▶ Dévisser le raccord vissé de la conduite de graissage (5).

Remarque

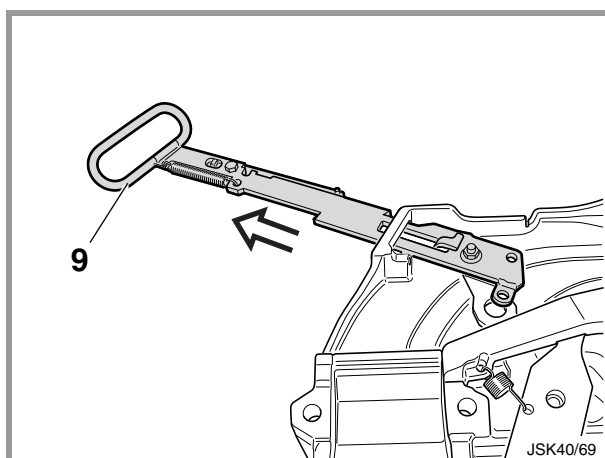
Déposer la pièce d'usure comme indiqué au chapitre 4.4, puis continuer les opérations.



- 6 Boulon
- a Vis M14 (accessoire d'aide au démontage)

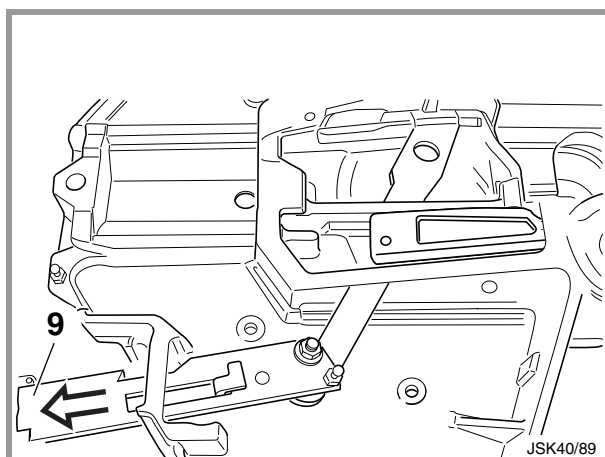
- ▶ Visser la vis (a) et dévisser le boulon (6).

4.5 Dépose et repose du crochet de verrouillage (suite)

Uniquement sur la version « Poignée de commande à l'avant »

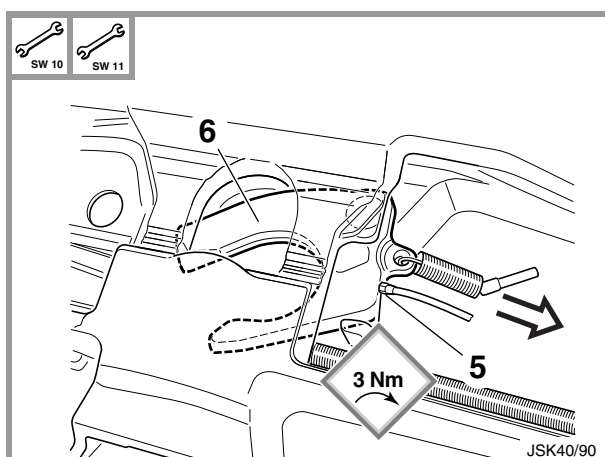
9 Poignée de commande

- ▶ Tirer la poignée de commande (9) vers l'extérieur.

Uniquement sur la version « Poignée de commande à l'arrière »

9 Poignée de commande

- ▶ Tirer la poignée de commande (9) vers l'extérieur.

Sur l'ensemble des versions

5 Conduit de graissage
6 Crochet de verrouillage

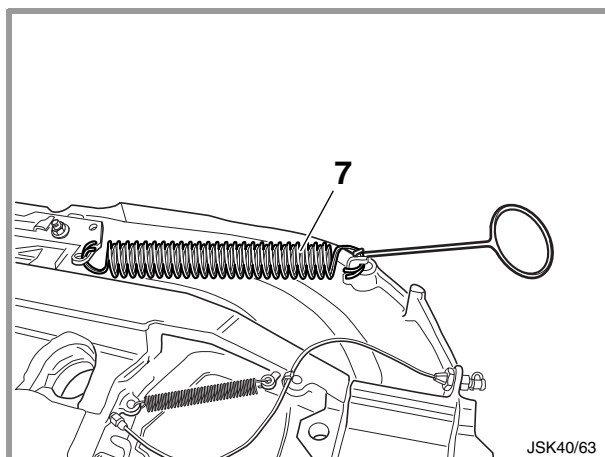
- ▶ Faire pivoter le crochet de verrouillage (6) comme indiqué, puis retirer celui-ci.
- ▶ Dévisser le conduit de graissage (5) du crochet de verrouillage (6).

4.6 Dépose et repose du verrouillage

Remarque

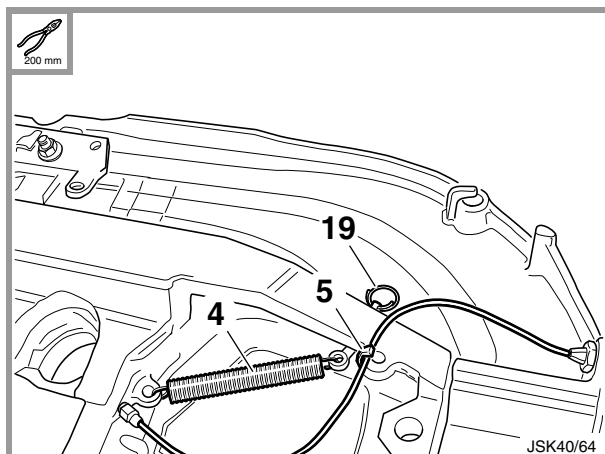
Sur la version « sans entretien », déposer d'abord le patin autolubrifiant de la manière indiquée au chapitre 4.1.

4.6.1 Dépose et repose du verrouillage, poignée de commande à l'avant



7 Ressort de traction double

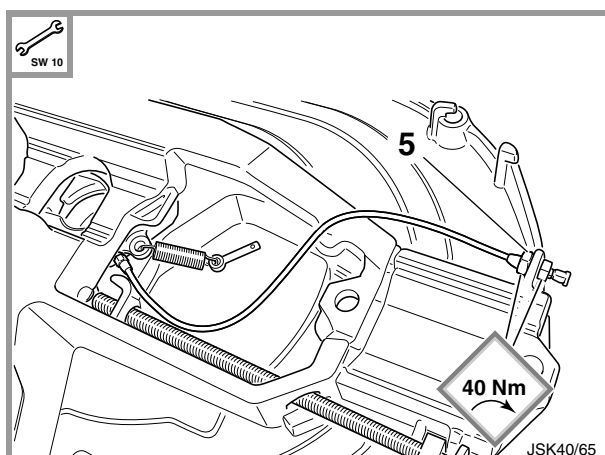
- ▶ Décrocher le ressort de traction double (7).
- ◇ Lors du montage du ressort de traction double (7), veiller à effectuer le montage comme indiqué sur le schéma.



- 4 Ressort de traction
- 5 Collier de câblage
- 19 Bague de sécurité de la vis à œillet

- ▶ Retirer la bague de sécurité (19) et décrocher le ressort de traction (4). Retirer le collier de câblage (5).

4.6.1 Dépose et repose du verrouillage, poignée de commande à l'avant (suite)

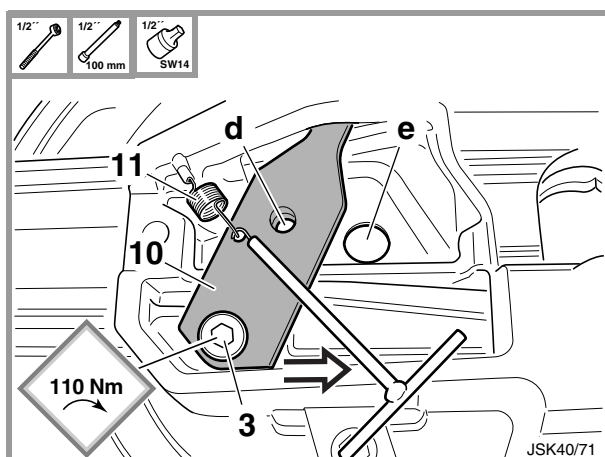


5 Conduit de graissage

- ▶ Dévisser le raccord vissé de la conduit de graissage (5).

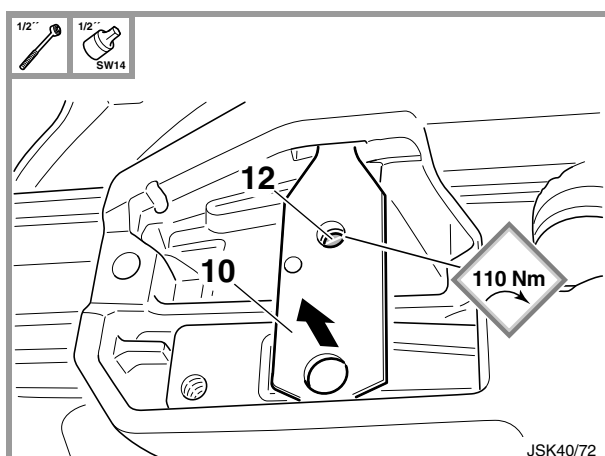
Remarque

Déposer la pièce d'usure, comme indiqué au chapitre 4.4, et le crochet de verrouillage, comme indiqué au chapitre 4.5. Poursuivre ensuite les opérations.



3 Vis de fixation
10 Levier intermédiaire
11 Ressort de levier

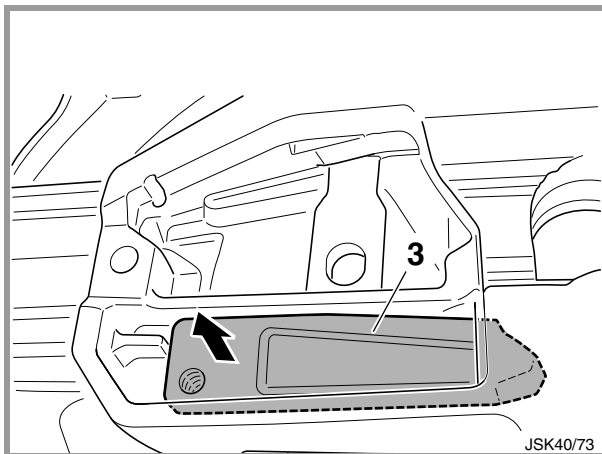
- ▶ Décrocher le ressort de levier (11) et dévisser la vis de fixation (3).
- ▶ Faire glisser le levier intermédiaire (10) dans le sens de la flèche jusqu'à ce que les deux orifices (d) et (e) coïncident.



10 Levier intermédiaire
12 Vis de levier

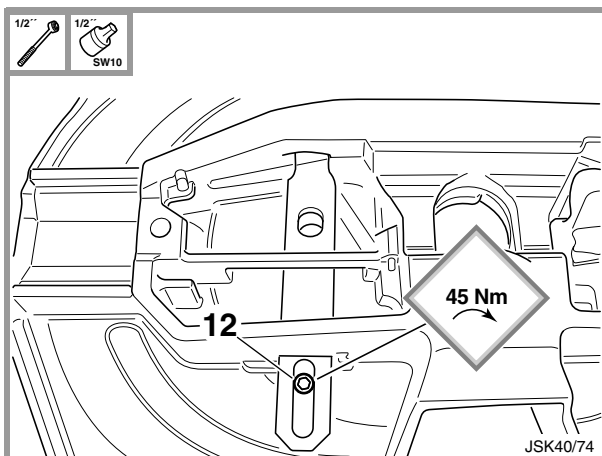
- ▶ Dévisser la vis de levier (12) à travers l'orifice (e) à partir du côté inférieur.
- ▶ Retirer le levier intermédiaire (10).

4.6.1 Dépose et repose du verrouillage, poignée de commande à l'avant (suite)



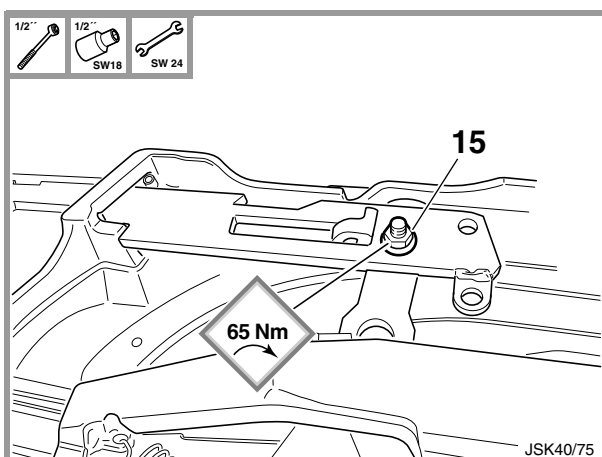
3 Verrou

► Retirer le verrou (3).



12 Vis de levier

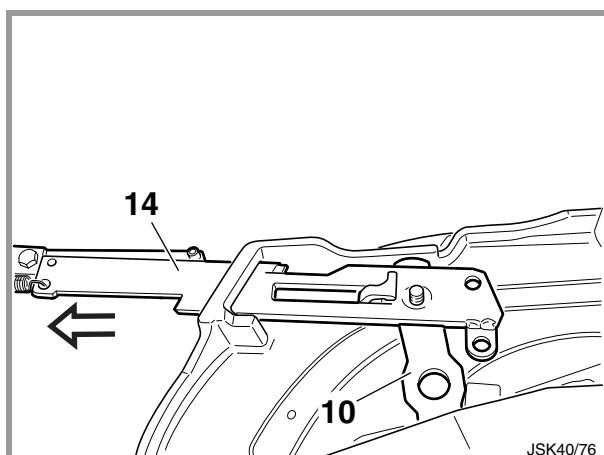
► Dévisser la vis de levier (12).



15 Ecrou six pans

► Dévisser l'écrou six pans (15).

4.6.1 Dépose et repose du verrouillage, poignée de commande à l'avant (suite)

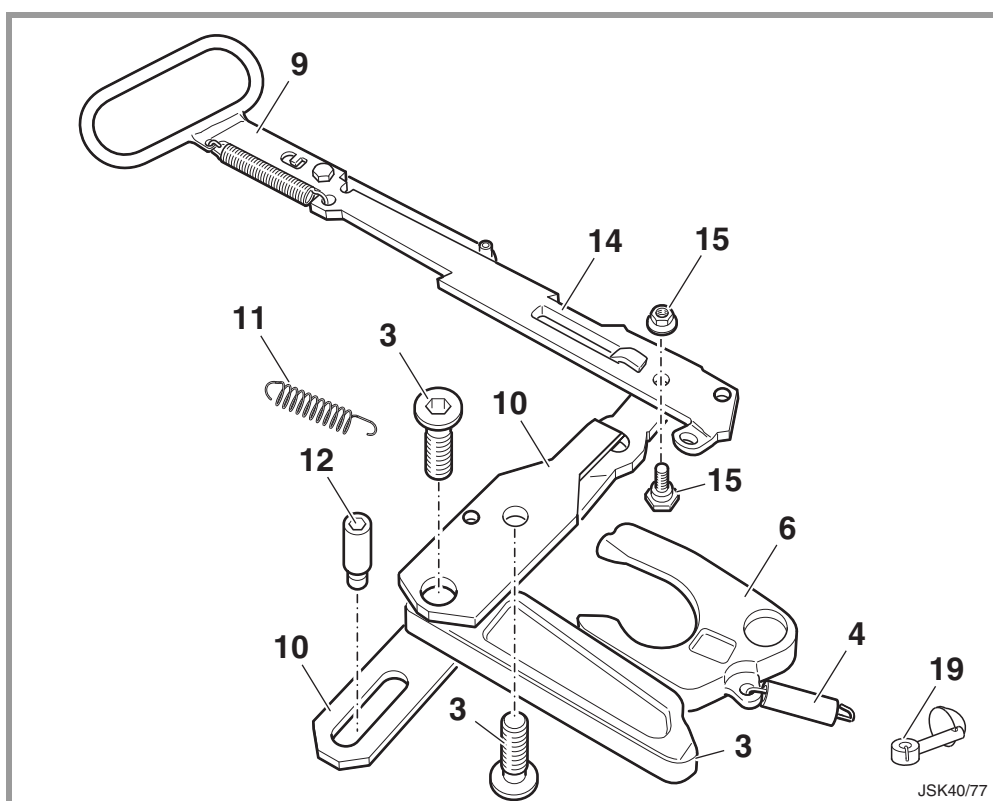


- 10 Levier
- 14 Levier de commande

► Retirer le levier de commande (14) et le levier (10).

Remarque

Lors du montage de l'unité de verrouillage, graisser toutes les pièces mobiles (crochet de verrouillage, verrou, bague d'usure, levier de commande et tous les endroits articulés). Régler le verrouillage comme indiqué au chapitre 4.7.



- 3 Verrou et vis de fixation
- 4 Ressort de traction
- 6 Crochet de verrouillage
- 9 Poignée de commande
- 10 Levier intermédiaire et levier
- 11 Ressort de levier
- 12 Vis de levier
- 14 Levier de commande
- 15 Vis de levier de commande avec écrou six pans
- 19 Vis à œillet compl.

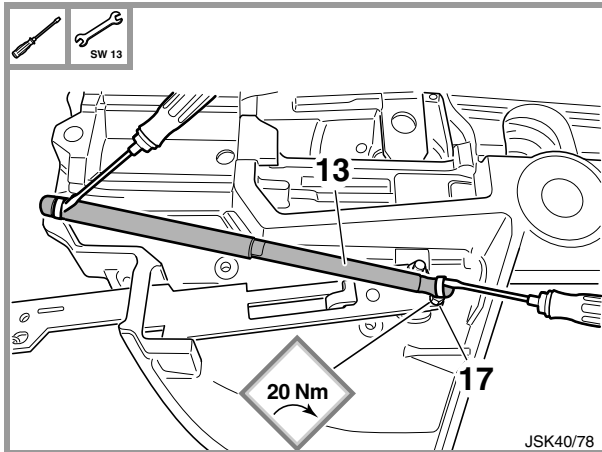


Remplacer systématiquement les vis (3) et (12) après démontage.

4.6.2 Dépose et repose du verrouillage, poignée de commande à l'arrière

Remarque

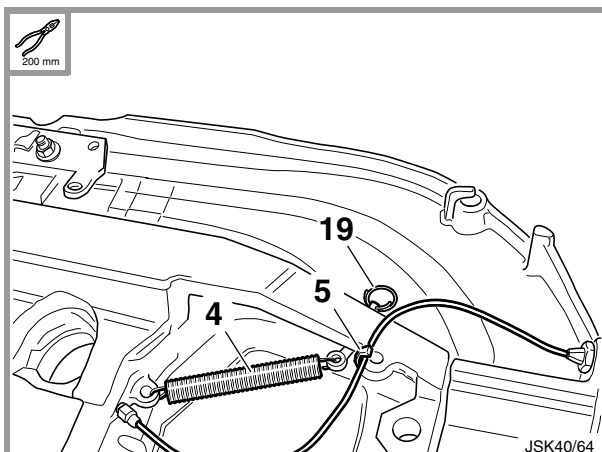
Sur la version « sans entretien », déposer d'abord le patin autolubrifiant de la manière indiquée au chapitre 4.1.



13 Ressort pneumatique

17 Rotule

- ▶ Soulever les clips de sécurité avec un tournevis.
- ▶ Déposer le ressort pneumatique (13).
- ▶ Déposer la rotule (17).

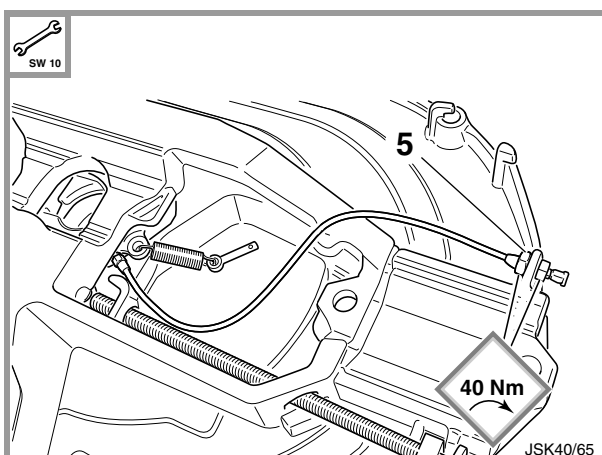


4 Ressort de traction

5 Collier de câblage

19 Bague de sécurité de la vis à œillet

- ▶ Retirer la bague de sécurité (19) et décrocher le ressort de traction (4). Retirer le collier de câblage (5).



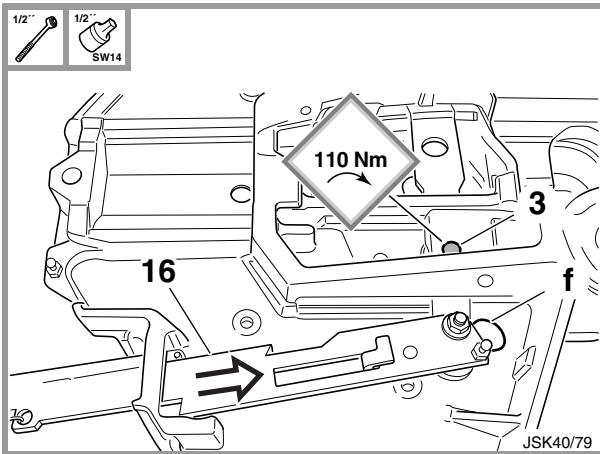
5 Conduit de graissage

- ▶ Dévisser le raccord vissé de le conduit de graissage (5).

4.6.2 Dépose et repose du verrouillage, poignée de commande à l'arrière (suite)

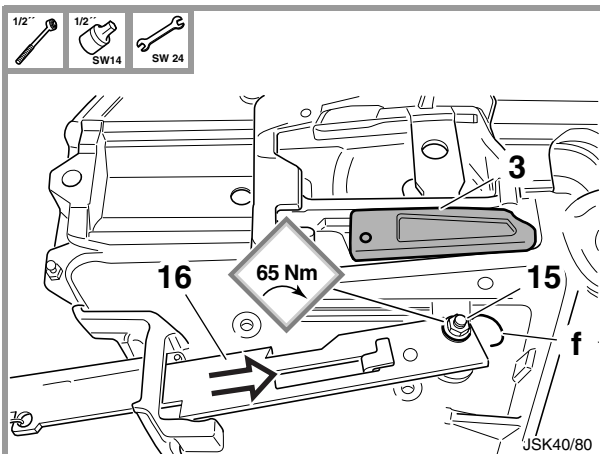
Remarque

Déposer la pièce d'usure, comme indiqué au chapitre 4.4, et le crochet de verrouillage, comme indiqué au chapitre 4.5. Poursuivre ensuite les opérations.



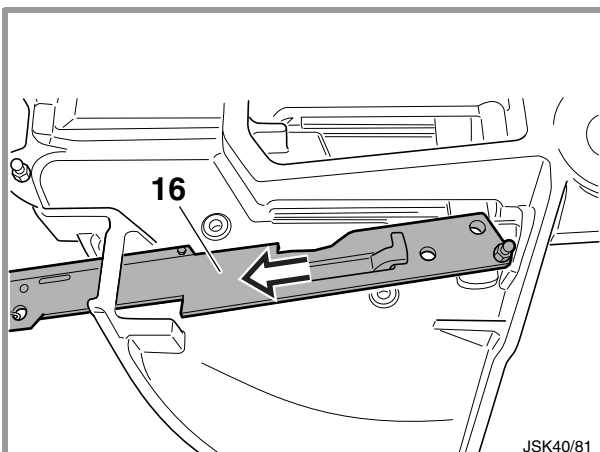
- 3 Vis de fixation
- 16 Levier de commande

- ▶ Faire glisser le levier de commande (16) dans le sens de la flèche jusqu'à ce que la tête de la vis soit au-dessus de l'orifice (f).
- ▶ Dévisser la vis de fixation (3) à travers l'orifice existant à partir du côté inférieur.



- 3 Verrou
- 15 Ecrou six pans
- 16 Levier de commande

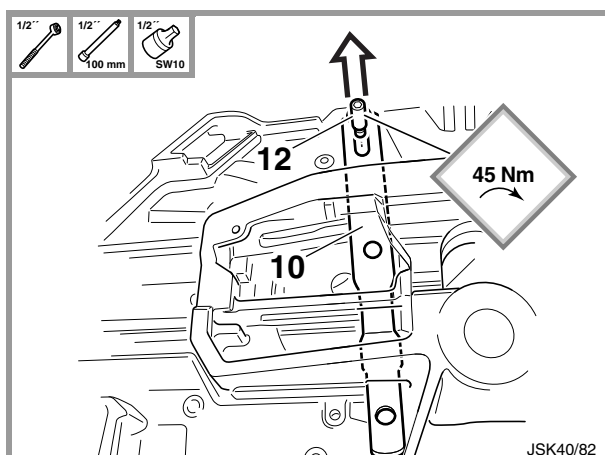
- ▶ Retirer le verrou (3).
- ▶ Faire glisser le levier de commande (16) dans le sens de la flèche de manière que la tête de la vis soit au-dessus de l'orifice (f).
- ▶ Dévisser complètement l'écrou six pans (15).



- 16 Levier de commande

- ▶ Retirer le levier de commande (16).

4.6.2 Dépose et repose du verrouillage, poignée de commande à l'arrière (suite)

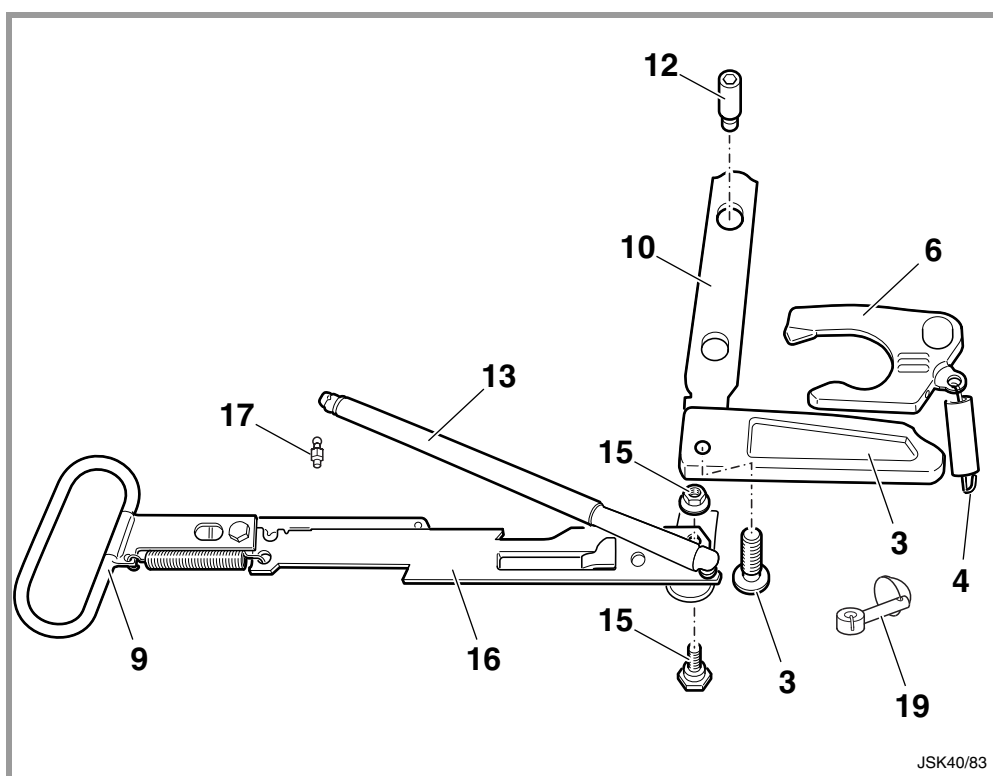


- 10 Levier
- 12 Vis de levier

▶ Dévisser la vis de levier (12) et retirer le levier (10).

Remarque

Lors du montage de l'unité de verrouillage, graisser toutes les pièces mobiles (crochet de verrouillage, verrou, bague d'usure, levier de commande et tous les endroits articulés). Régler le verrouillage comme indiqué au chapitre 4.7.

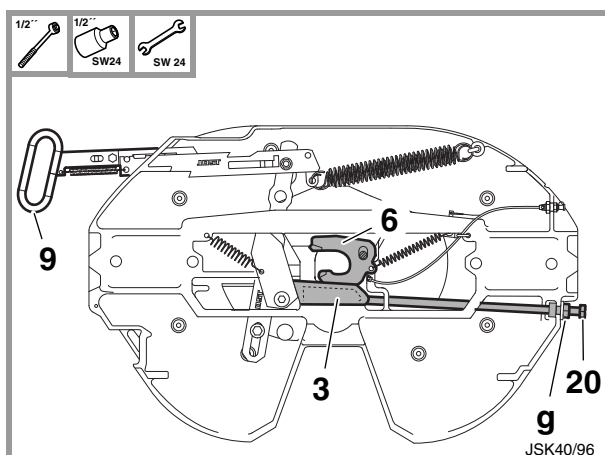


- 3 Verrou et vis de fixation
- 4 Ressort de traction
- 6 Crochet de verrouillage
- 9 Poignée de commande
- 10 Levier
- 12 Vis de levier
- 13 Ressort pneumatique
- 15 Vis de levier de commande avec écrou six pans
- 16 Levier de commande
- 17 Rotule
- 19 Vis à œillet compl.



Remplacer systématiquement les vis (3) et (12) après démontage.

4.7 Réglage du verrouillage



- 3 Verrou
- 6 Crochet de verrouillage
- 9 Poignée de commande
- 20 Vis d'ajustage
- g Contre-écrou

Remarque

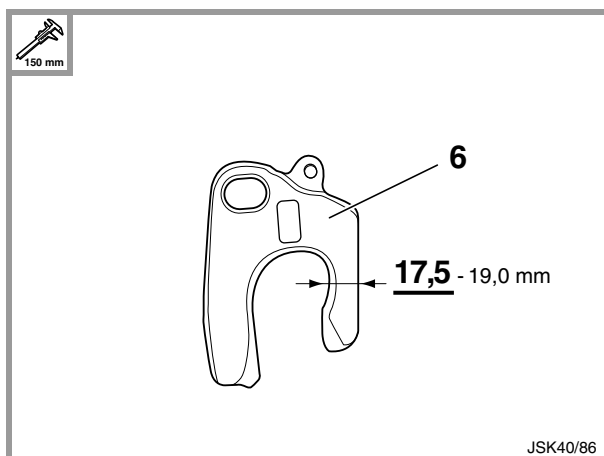
Le réglage du verrouillage sur une semi-remorque sans système autodirecteur et avec un pivot d'attelage neuf doit s'effectuer comme suit :

- ▶ dételer la semi-remorque sur un sol plan et stabilisé
- ▶ desserrer le contre-écrou (g)
- ▶ desserrer la vis d'ajustage (20) d'environ 15 tours
- ▶ atteler
- ▶ resserrer la vis d'ajustage (20) jusqu'à ce que la poignée de commande (9) commence à bouger (contrôle par une 2e personne)
- ▶ pour régler le jeu de base de 0,3 mm recommandé, resserrer la vis d'ajustage (20) de 1,5 tours supplémentaires et l'assurer avec le contre-écrou (g).

S'il existe toujours un jeu trop important, il faut remplacer la bague d'usure et le crochet de verrouillage conformément aux instructions de réparation.

4.8 Limites d'usure, cotes de réglage et de contrôle

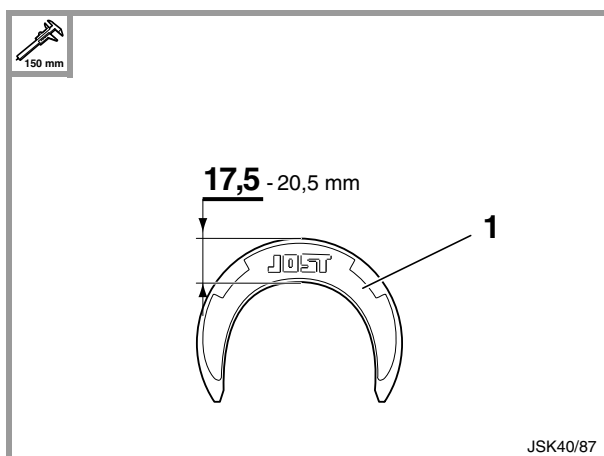
Crochet de verrouillage



6 Crochet de verrouillage

- ▶ Lorsque la limite d'usure est atteinte, remplacer le crochet de verrouillage (6).

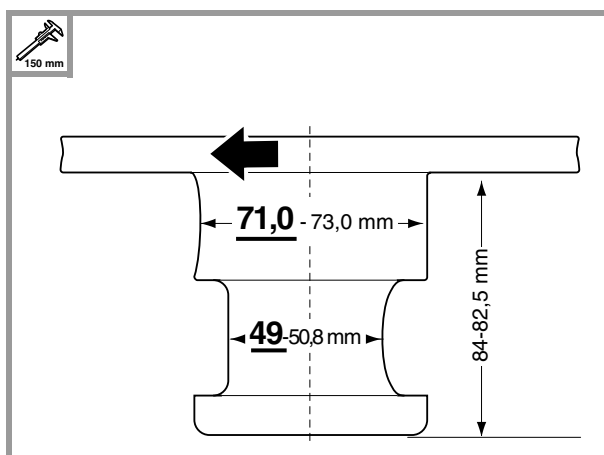
Pièce d'usure



1 Pièce d'usure

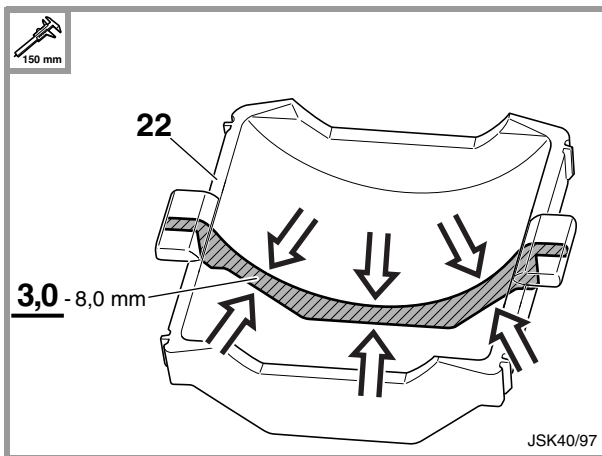
- ▶ Lorsque la limite d'usure est atteinte, remplacer la pièce d'usure (1).

pivot d'attelage



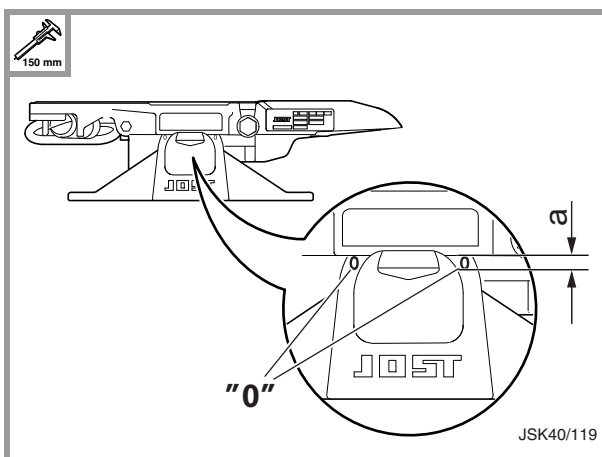
- ▶ Lorsque la limite d'usure est atteinte, remplacer le pivot d'attelage.

4.8 Limites d'usure, cotes de réglage et de contrôle (suite)

Coussinets

22 Coussinet

- ▶ Lorsque la limite d'usure est atteinte, remplacer les coussinets (22).

Limite d'usure - coussinets

Les paliers sont installés dans la sellette d'attelage avec un coussinet. Ces coussinets sont soumis à une certaine usure.

Pour contrôler l'usure des coussinets, ajuster le plateau de la sellette en basculant celui-ci de manière que les deux marques « 0 » situées à l'avant et à l'arrière du palier dépassent autant l'une que l'autre du plateau de la sellette.

Avec l'usure croissante des coussinets, la valeur « a » passe progressivement de 5 mm à 0 mm.

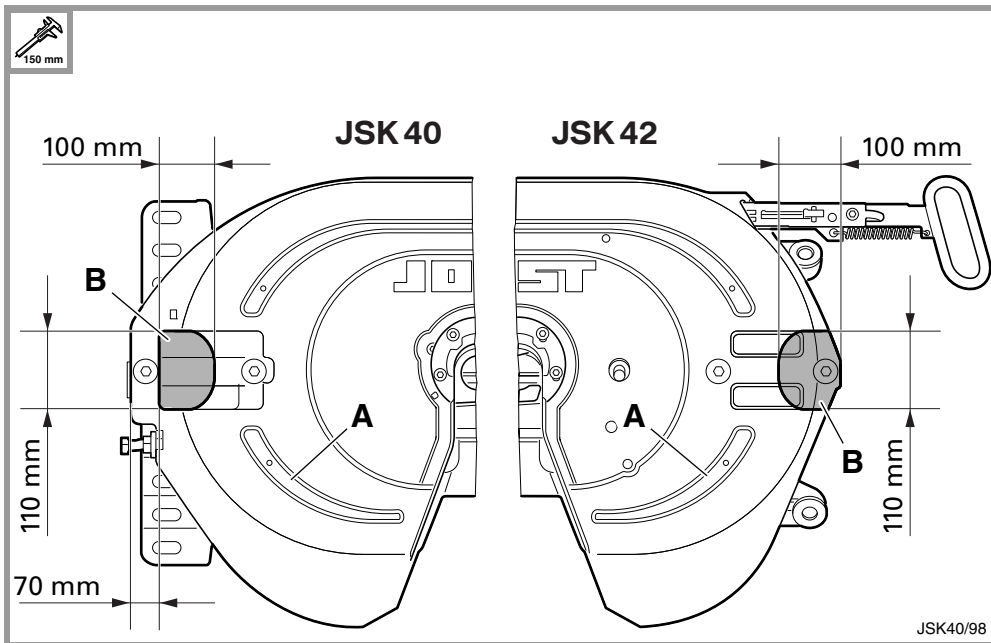
Si les deux marques ne sont plus visibles, ($a = 0$ mm), cela signifie que les coussinets sont usés et qu'ils doivent être remplacés.

Remarque

La méthode décrite ici n'a qu'une valeur approximative. Elle ne remplace pas la mesure de l'usure une fois le coussinet déposé.

4.8 Limites d'usure, cotes de réglage et de contrôle (suite)

Plateau de la sellette



A Profondeur de la rainure de graissage
B Zone extérieure

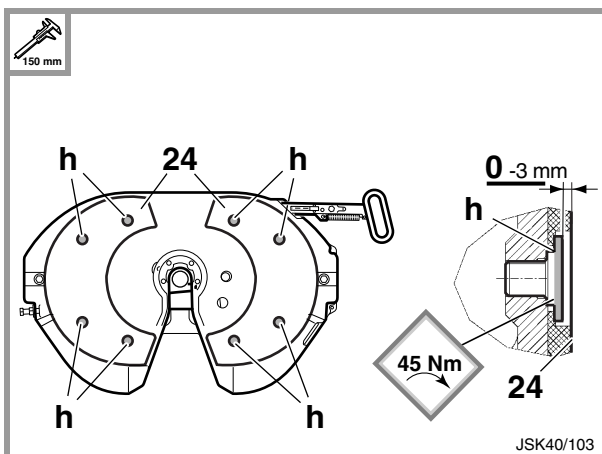
Il faut remplacer la sellette d'attelage quand :

la face supérieure du plateau est usée jusqu'à la rainure de graissage (A) à un endroit quelconque.

Dans la zone extérieure (B) au-dessus des emplacements des paliers, l'usure des matériaux est autorisée jusqu'à 8 mm ou encore jusqu'à la surface des vis du logement, c'est-à-dire jusqu'à une profondeur d'environ 3 mm en dessous du niveau de la rainure de graissage.

Ne concerne pas la version W.

Patins autolubrifiants

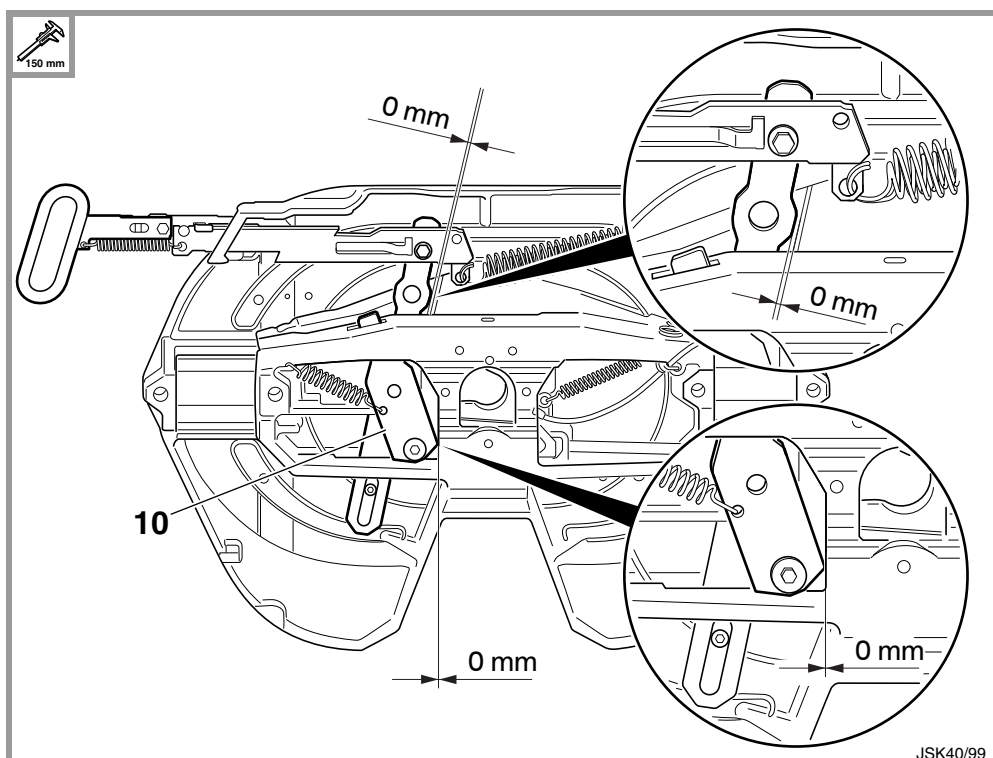


24 Patin autolubrifiant

h Vis de fixation

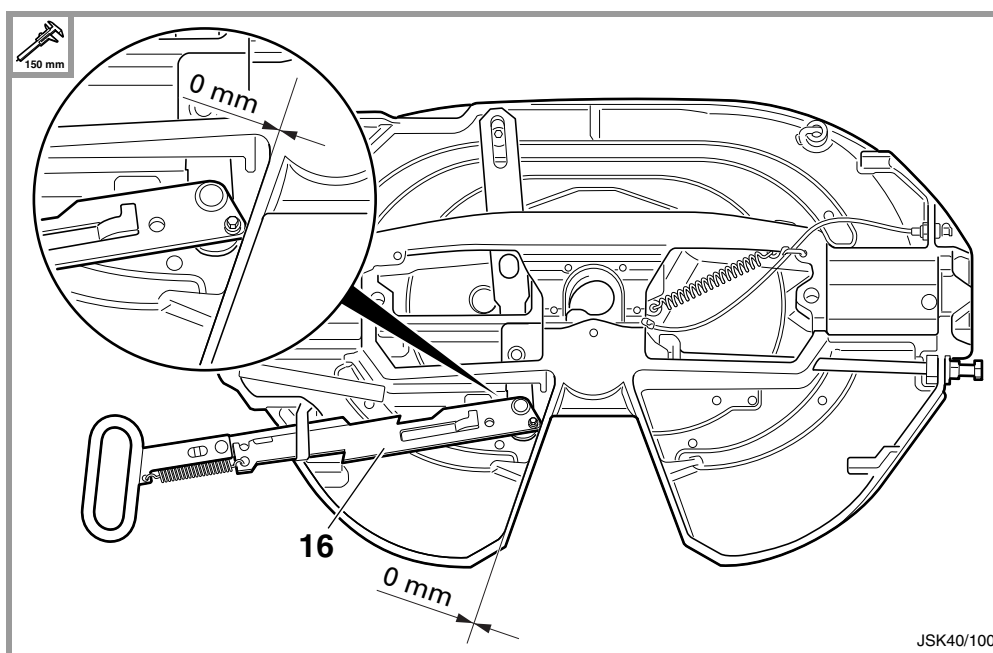
- ▶ Le patin autolubrifiant (24) doit être remplacé lorsqu'il est usé jusqu'à la surface supérieure des vis de fixation (h).

4.8 Limites d'usure, cotes de réglage et de contrôle (suite)

Verrouillage (poignée de commande à l'avant)

10 Levier intermédiaire et levier

Le verrouillage atteint sa limite d'usure quand la distance entre le plateau de la sellette et le levier (10) ou entre le plateau de la sellette et le levier intermédiaire (10) est de 0 mm. Un réajustage du verrouillage n'est plus possible.

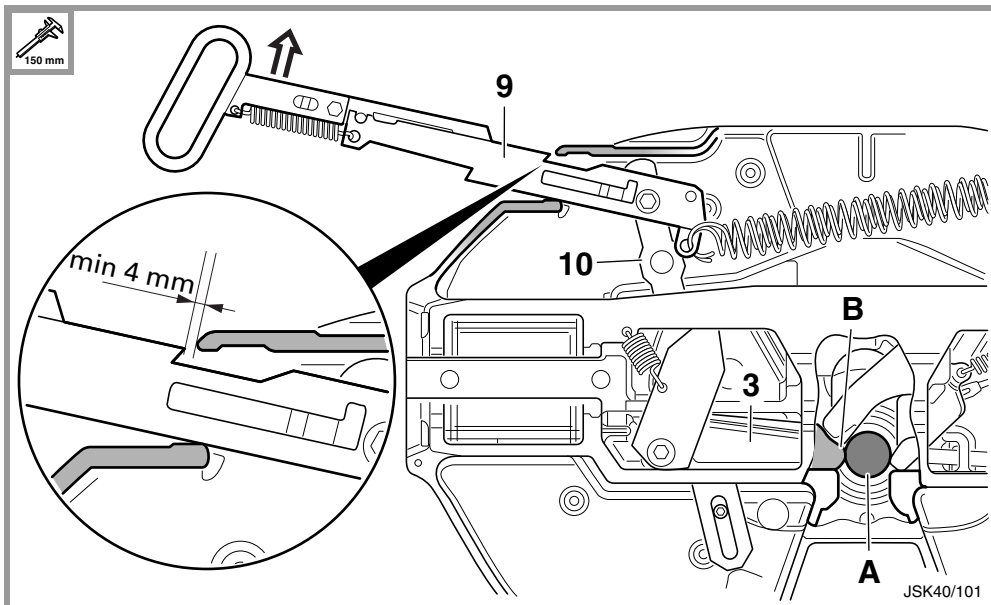
Verrouillage (poignée de commande à l'arrière)

16 Levier de commande

Le verrouillage atteint sa limite d'usure quand la distance entre le levier de commande (16) et le bord du plateau de la sellette est de 0 mm. Un réajustage du verrouillage n'est plus possible.

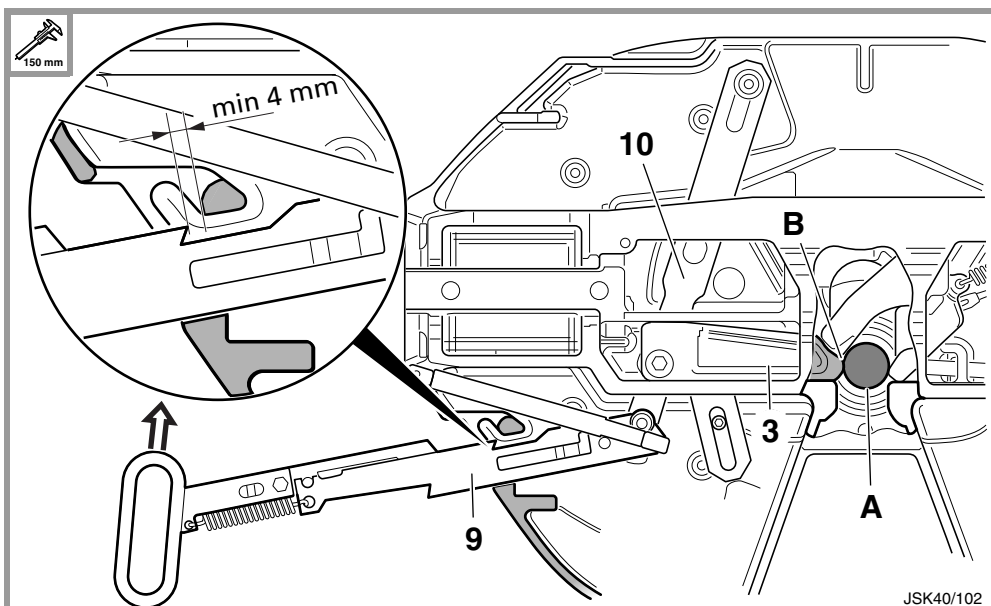
4.9 Contrôle de fonctionnement

Verrouillage (poignée de commande à l'avant)



- 3 Verrou
- 9 Poignée de commande
- 10 Levier
- A pivot d'attelage
- B Pointe du verrou

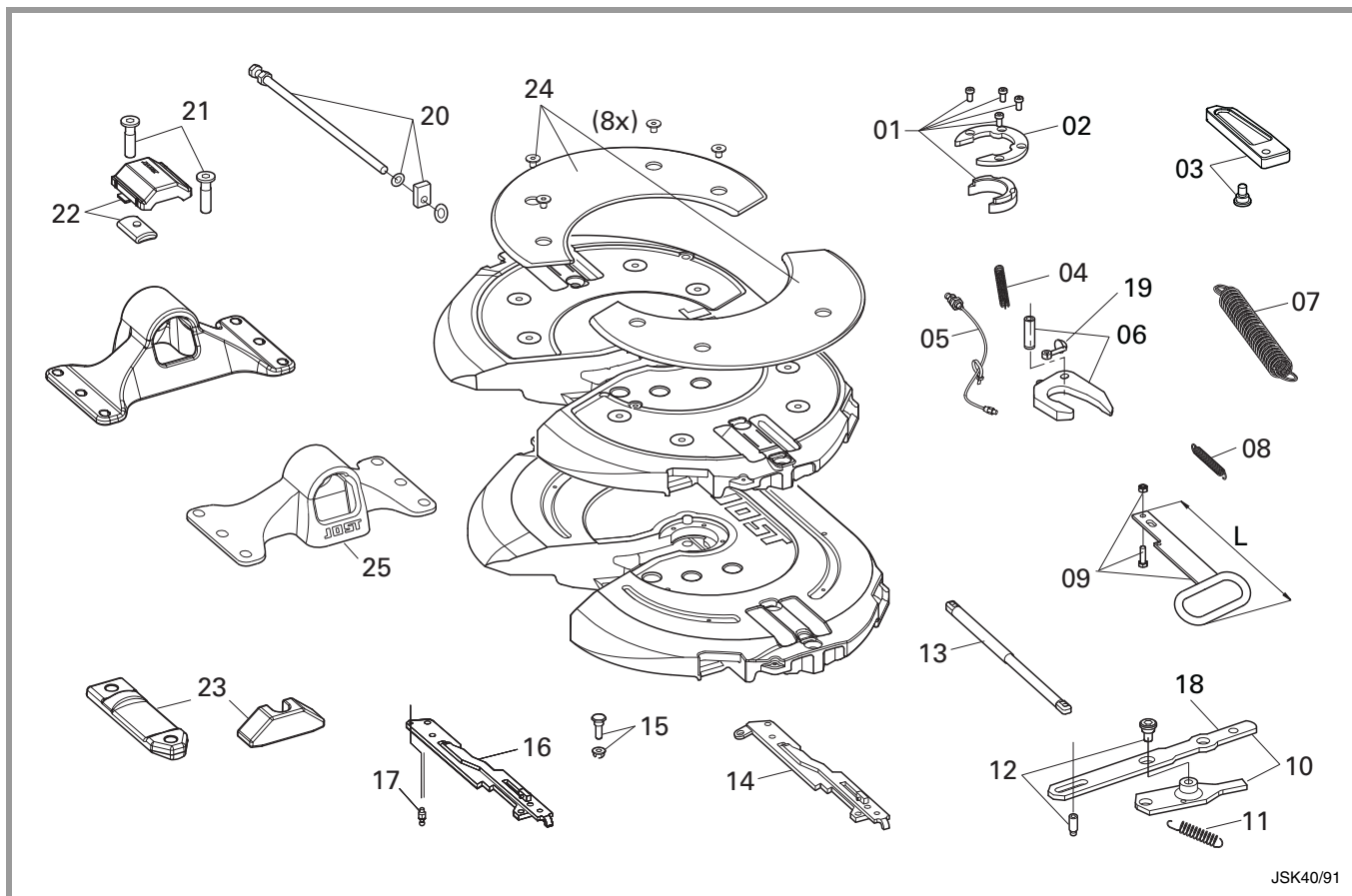
Verrouillage (poignée de commande à l'arrière)



- 3 Verrou
- 9 Poignée de commande
- 10 Levier
- A pivot d'attelage
- B Pointe du verrou

Lors du dételage, il faut soulever le bord d'accrochage d'au moins 4 mm. Le contrôle s'effectue quand le col du pivot d'attelage (A) (à l'état neuf) appuie sur la pointe du verrou (B) avec la poignée de commande (9) maintenue dans le sens de la flèche. Si la distance est inférieure à 4 mm, il faut vérifier la déformation et l'usure éventuelles du levier (10), de la poignée de commande (9) et du verrou (3).

5 Pièces de rechange JSK 40/40 W – Montage sur plaque



JSK40/91

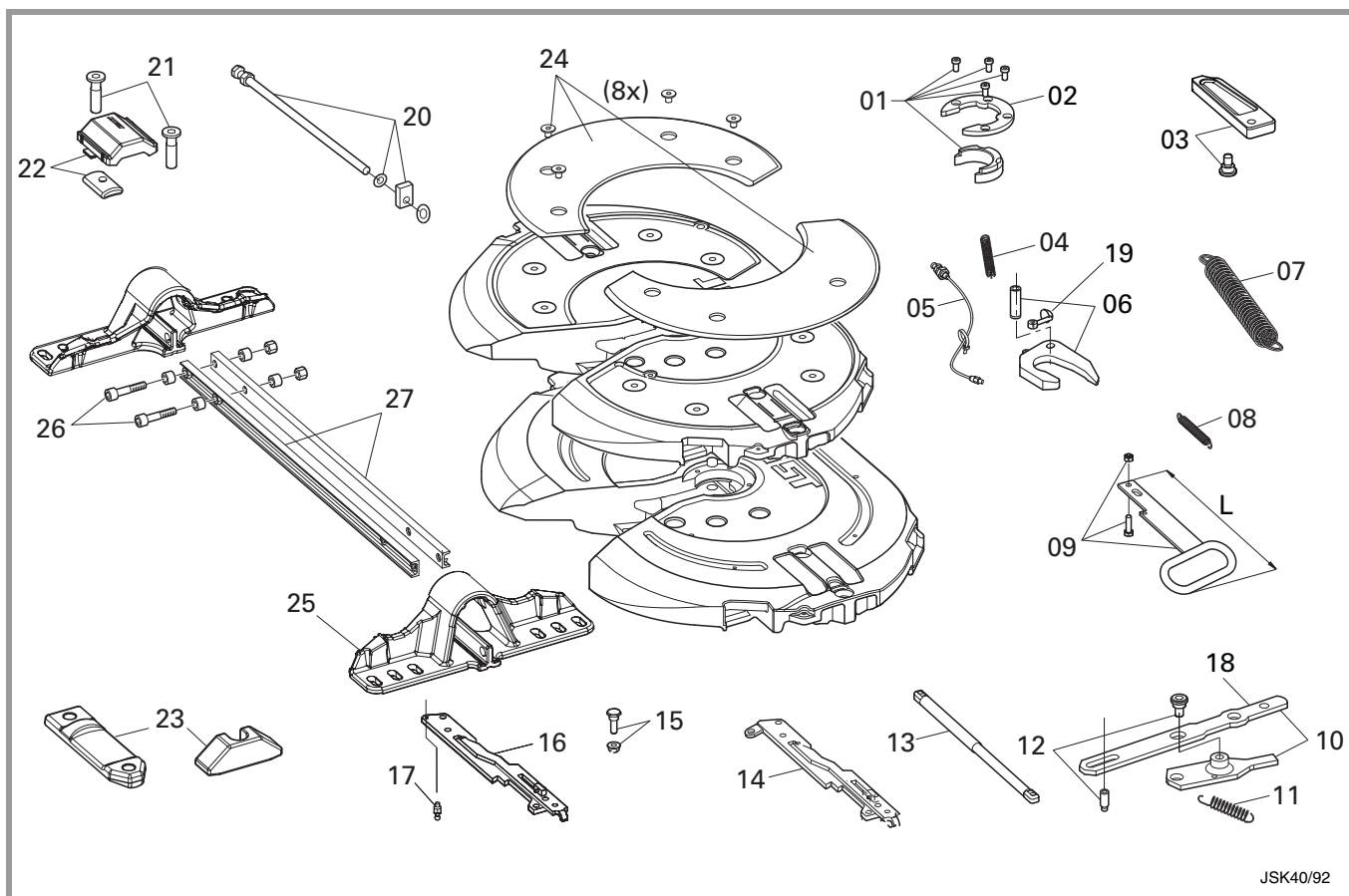
Rep.	Désignation	N° de série/ Remarque	Référence	Quantité par JSK
1	Pièce d'usure avec vis de fixation		SKE 001740020	1
2	Anneau de fixation, avec rep. 1		SK 3105-94	1
3	Verrou avec vis de fixation		SKE 001009720	1
4	Ressort de traction		SK 847	1
5	Conduite de graissage compl. avec collier de câblage		SK 3108-02	1
6	Crochet de verrouillage, avec rep. 4 et 5		SK 3221-52Z	1
7	Ressort de traction double		SK 3105-20	1
8	Ressort de sécurité		SKE 001440000	1
9	Poignée de commande modèle court, compl. avec rep. 8	L = 220 mm	SKE 001390020	1
	Poignée de commande modèle long, compl. avec rep. 8	L = 390 mm	SKE 001390120	1
10	Jeu de leviers, avec rep. 11 et 12	pour poignée de commande à l'avant	SKE 001380020	1
11	Ressort de levier		SKE 001009800	1
12	Vis de levier		SKE 001750020	1
13	Ressort à pression de gaz	pour poignée de commande à l'arrière	SKE 001560000	1
14	Levier de commande, compl. avec rep. 15	pour poignée de commande à l'avant	SKE 001620020	1
15	Vis de levier de commande		SKE 001650020	1
16	Levier de commande, compl. avec rep. 15 et 17	pour poignée de commande à l'arrière	SKE 001630020	1
17	Rotule	pour poignée de commande à l'arrière	SKE 001007800	2
18	Jeu de leviers avec rep. 12	pour poignée de commande à l'arrière	SKE 001006820	1
19	Vis à œillet compl.		SK 2122-04	1

5 Pièces de rechange JSK 40/40 W – Montage sur plaque

Rep.	Désignation	N° de série/ Remarque	Référence	Quantité par JSK
20	Vis d'ajustage avec guidage		SKE 500740420	1
21	Vis de pont		SKE 001011400	4
22	Coussinet avec rep. 21		SKE 001370020	2
23	Pont avec pièce intermédiaire et rep. 21		SKE 001530020	2
24	Patin autolubrifiant avec vis		SKE 001007020	1
25	Palier BH 150 avec rep. 21		SKE 001005620	2
	Palier BH 185 avec rep. 21		SKE 001005720	2
	Palier BH 225 avec rep. 21		SKE 001005820	2
	Palier BH 250 avec rep. 21		SKE 001005920	2

Rep.	Kits de réparation et kits de deuxième monte	Référence
1, 2, 3, 4, 5, 6, 19	Verrouillage compl.	SKE 001640020

6 Pièces de rechange JSK 40/40 W – avec traverse



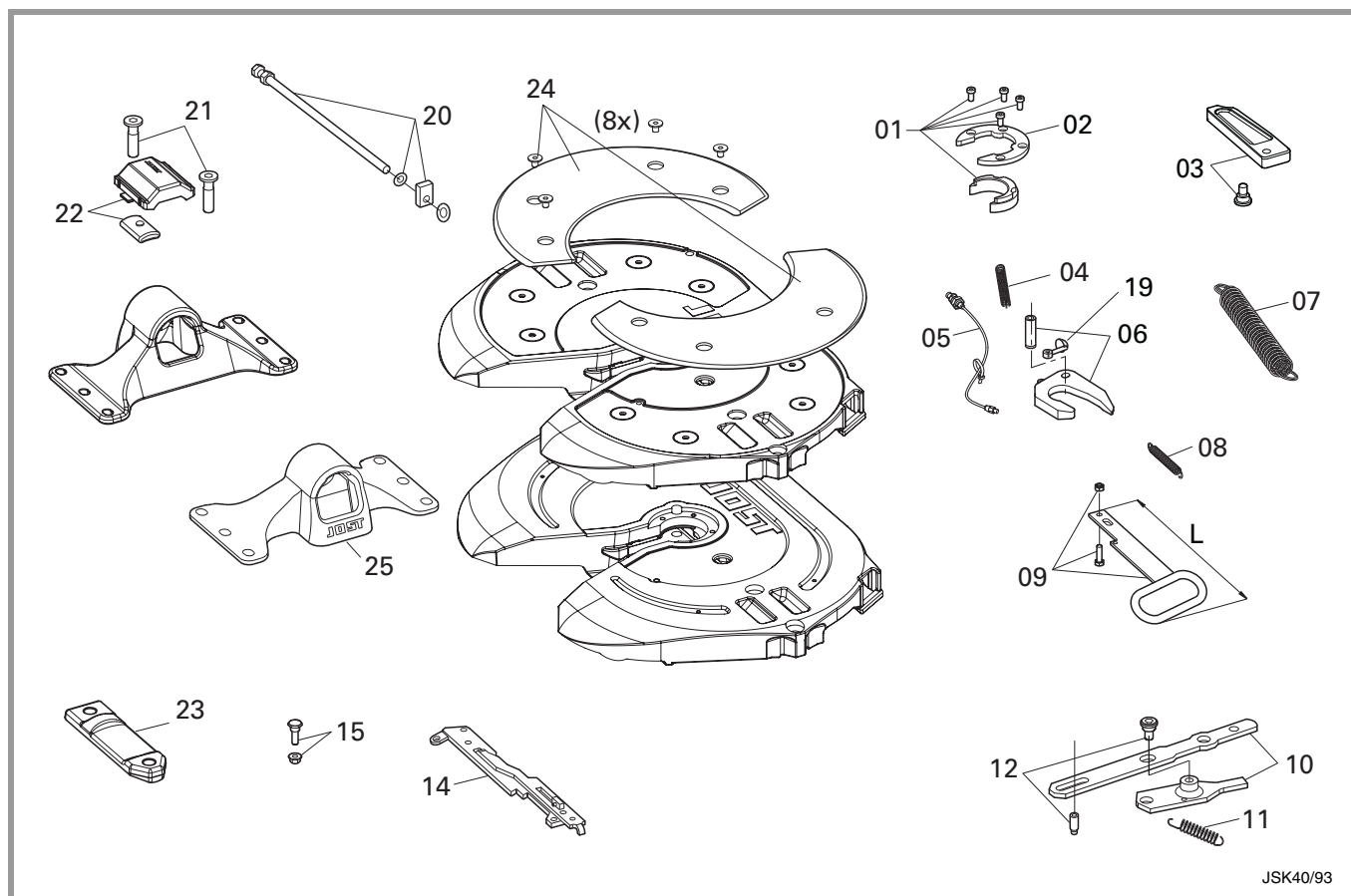
Rep.	Désignation	N° de série/ Remarque	Référence	Quantité par JSK
1	Pièce d'usure avec vis de fixation		SKE 001740020	1
2	Anneau de fixation, avec rep. 1		SK 3105-94	1
3	Verrou avec vis de fixation		SKE 001009720	1
4	Ressort de traction		SK 847	1
5	Conduite de graissage compl. avec collier de câblage		SK 3108-02	1
6	Crochet de verrouillage, avec rep. 4 et 5		SK 3221-52Z	1
7	Ressort de traction double		SK 3105-20	1
8	Ressort de sécurité		SKE 001440000	1
9	Poignée de commande modèle court, compl. avec rep. 8	L = 220 mm	SKE 001390020	1
	Poignée de commande modèle long, compl. avec rep. 8	L = 390 mm	SKE 001390120	1
10	Jeu de leviers, avec rep. 11 et 12	pour poignée de commande à l'avant	SKE 001380020	1
11	Ressort de levier		SKE 001009800	1
12	Vis de levier		SKE 001750020	1
13	Ressort pneumatique	pour poignée de commande à l'arrière	SKE 001560000	1
14	Levier de commande, compl. avec rep. 15	pour poignée de commande à l'avant	SKE 001620020	1
15	Vis de levier de commande		SKE 001650020	1
16	Levier de commande, compl. avec rep. 15 et 17	pour poignée de commande à l'arrière	SKE 001630020	1
17	Rotule	pour poignée de commande à l'arrière	SKE 001007800	2
18	Jeu de leviers, avec rep. 12	pour poignée de commande à l'arrière	SKE 001006820	1
19	Vis à œillet compl.		SK 2122-04	1

6 Pièces de rechange JSK 40/40 W – avec traverse

Rep.	Désignation	N° de série/ Remarque	Référence	Quantité par JSK
20	Vis d'ajustage avec guidage		SKE 500740420	1
21	Vis de pont		SKE 001011400	4
22	Coussinet, avec rep. 21		SKE 001370020	2
23	Pont avec pièce intermédiaire et rep. 21		SKE 001530020	2
24	Patin autolubrifiant avec vis		SKE 001007020	1
25	Palier BH 150 LB K1/K2 avec rep. 21		SKE 001500020	2
	Palier BH 150 LB K3 avec rep. 21		SKE 001500120	2
	Palier BH 150 LB K4/K5 avec rep. 21		SKE 001500220	2
	Palier BH 150 LB K6 avec rep. 21		SKE 001500320	2
	Palier BH 190 LB K1/K2 avec rep. 21		SKE 001510020	2
	Palier BH 190 LB K3 avec rep. 21		SKE 001510120	2
	Palier BH 190 LB K4/K5 avec rep. 21		SKE 001510220	2
	Palier BH 190 LB K6 avec rep. 21		SKE 001510320	2
	Palier BH 225 LB K1/K2 avec rep. 21		SKE 001520020	2
	Palier BH 225 LB K3 avec rep. 21		SKE 001520120	2
26	Jeu de vis de traverse		SKE 002770020	1
27	Traverses LB K1/K5 avec rep. 26		SKE 001010020	1
	Traverses LB K2/K4 BH 150 avec rep. 26		SKE 001570020	1
	Traverses LB K2/K4 BH 190/225 avec rep. 26		SKE 001590020	1
	Traverses LB K3/K6 avec rep. 26		SKE 001010120	1

Rep.	Kits de réparation et kits de deuxième monte	Référence
1, 2, 3, 4, 5, 6, 19	Verrouillage compl.	SKE 001640020

7 Pièces de rechange JSK 42/42 W – Montage sur plaque

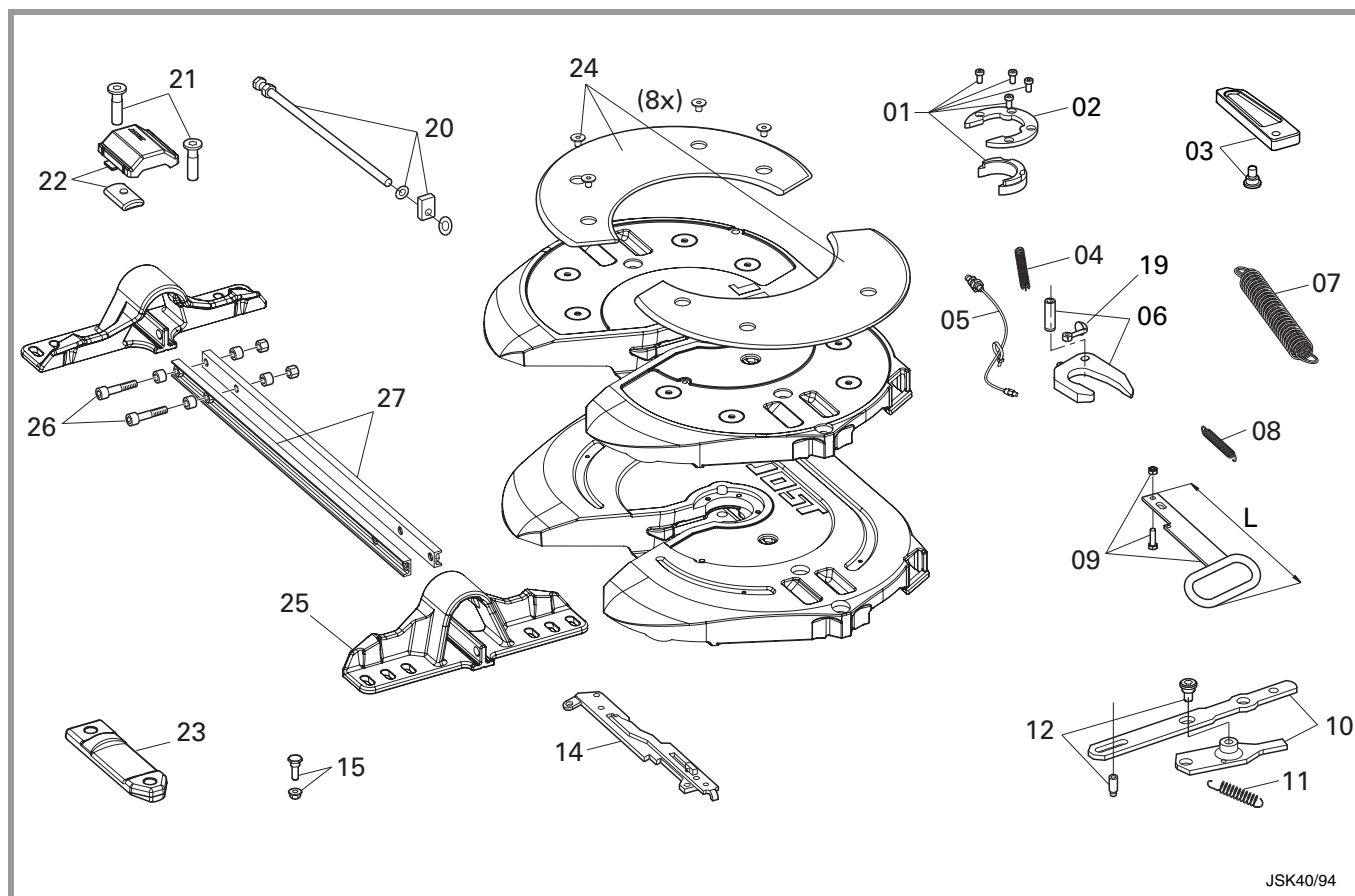


Rep.	Désignation	N° de série/ Remarque	Référence	Quantité par JSK
1	Pièce d'usure avec vis de fixation		SKE 001740020	1
2	Anneau de fixation, avec rep. 1		SK 3105-94	1
3	Verrou avec vis de fixation		SKE 001009720	1
4	Ressort de traction		SK 847	1
5	Conduite de graissage compl. avec collier de câblage		SK 3108-02	1
6	Crochet de verrouillage, avec rep. 4 et 5		SK 3221-52Z	1
7	Ressort de traction double		SK 3105-20	1
8	Ressort de sécurité		SKE 001440000	1
9	Poignée de commande modèle court, compl. avec rep. 8	L = 220 mm	SKE 001390020	1
	Poignée de commande modèle long, compl. avec rep. 8	L = 390 mm	SKE 001390120	1
10	Jeu de leviers, avec rep. 11 et 12		SKE 001380020	1
11	Ressort de levier		SKE 001009800	1
12	Vis de levier		SKE 001750020	1
14	Levier de commande, compl. avec rep. 15		SKE 001620020	1
15	Vis de levier de commande		SKE 001650020	1
19	Vis à œillet compl.		SK 2122-04	1
20	Vis d'ajustage avec guidage		SKE 500740420	1
21	Vis de pont		SKE 001011400	4
22	Coussinet, avec rep. 21		SKE 001370020	2
23	Pont avec rep. 21		SKE 001530220	2
24	Patin autolubrifiant avec vis		SKE 001007020	1
25	Palier BH 150 avec rep. 21		SKE 001005620	2
	Palier BH 185 avec rep. 21		SKE 001005720	2
	Palier BH 225 avec rep. 21		SKE 001005820	2
	Palier BH 250 avec rep. 21		SKE 001005920	2

7 Pièces de rechange JSK 42/42 W – Montage sur plaque

Rep.	Kits de réparation et kits de deuxième monte	Référence
1, 2, 3, 4, 5, 6, 19	Verrouillage compl.	SKE 001640020

8 Pièces de rechange JSK 42/42 W – avec traverse



JSK40/94

Rep.	Désignation	N° de série/ Remarque	Référence	Quantité par JSK
1	Pièce d'usure avec vis de fixation		SKE 001740020	1
2	Anneau de fixation, avec rep. 1		SK 3105-94	1
3	Verrou avec vis de fixation		SKE 001009720	1
4	Ressort de traction		SK 847	1
5	Conduite de graissage compl. avec collier de câblage		SK 3108-02	1
6	Crochet de verrouillage, avec rep. 4 et 5		SK 3221-52Z	1
7	Ressort de traction double		SK 3105-20	1
8	Ressort de sécurité		SKE 001440000	1
9	Poignée de commande modèle court, compl. avec rep. 8	L = 220 mm	SKE 001390020	1
	Poignée de commande modèle long, compl. avec rep. 8	L = 390 mm	SKE 001390120	1
10	Jeu de leviers, avec rep. 11 et 12		SKE 001380020	1
11	Ressort de levier		SKE 001009800	1
12	Vis de levier		SKE 001750020	1
14	Levier de commande, compl. avec rep. 15	pour poignée de commande à l'avant	SKE 001620020	1
15	Vis de levier de commande		SKE 001650020	1
19	Vis à œillet compl.		SK 2122-04	1
20	Vis d'ajustage avec guidage		SKE 500740420	1
21	Vis de pont		SKE 001011400	4
22	Coussinet, avec rep. 21		SKE 001370020	2
23	Pont avec rep. 21		SKE 001530220	2
24	Patin autolubrifiant avec vis		SKE 001007020	1

8 Pièces de rechange JSK 42/42 W – avec traverse

Rep.	Désignation	N° de série/ Remarque	Référence	Quantité par JSK
25	Palier BH 150 LB K2 avec rep. 21		SKE 001500020	2
	Palier BH 150 LB K3 avec rep. 21		SKE 001500120	2
	Palier BH 150 LB K4 avec rep. 21		SKE 001500220	2
	Palier BH 150 LB K6 avec rep. 21		SKE 001500320	2
	Palier BH 190 LB K2 avec rep. 21		SKE 001510020	2
	Palier BH 190 LB K3 avec rep. 21		SKE 001510120	2
	Palier BH 190 LB K4 avec rep. 21		SKE 001510220	2
	Palier BH 190 LB K6 avec rep. 21		SKE 001510320	2
	Palier BH 225 LB K2 avec rep. 21		SKE 001520020	2
	Palier BH 225 LB K3 avec rep. 21		SKE 001520120	2
	Palier BH 225 LB K4 avec rep. 21		SKE 001520220	2
	Palier BH 225 LB K6 avec rep. 21		SKE 001520320	2
	26	Jeu de vis de traverse		SKE 002770020
27	Traverses LB K2/K4 BH 150 avec rep. 26		SKE 001570020	1
	Traverses LB K2/K4 BH 190/225 avec rep. 26		SKE 001590020	1
	Traverses LB K3/K6 avec rep. 26		SKE 001010120	1

Rep.	Kits de réparation et kits de deuxième monte	Référence
1, 2, 3, 4, 5, 6, 19	Verrouillage compl.	SKE 001640020

9 Recommandations concernant l'élimination

Les différentes pièces sont composées de matières premières de qualité qui sont recyclables.

Elles se répartissent en différentes catégories : plastiques, caoutchouc et métaux.

La désignation des plastiques et des caoutchoucs correspond à la recommandation 260 de la VDA (fédération de l'industrie automobile). Avant élimination, nettoyer les huiles et graisses adhérant éventuellement aux différentes pièces.